

2018학년도  
편입학 모집요강



고려대학교 인재발굴처  
Korea University Admissions

# Contents

---

## I. 모집안내

---

1. 전형일정
2. 모집단위 및 모집인원
3. 지원자격
4. 지원자 유의사항
5. 제출서류

## II. 전형

---

1. 전형요소 및 반영비율
2. 필기고사 및 면접고사
3. 실기고사

## III. 원서접수 및 등록

---

1. 원서접수
2. 등록
3. 추가 합격자 발표 및 등록
4. 등록금 환불

## IV. 최종 합격자 유의사항

---

1. 최종 합격자 제출서류
2. 학점.학기 인정 및 이수
3. 문의처

### ※ 지원 시 유의사항

- 지원자격을 사전에 확인하지 않아 생기는 불이익은 지원자의 책임이며, 추후 지원자격 미달로 판명되는 경우 모든 합격(1단계 합격 및 최종합격)을 취소합니다.
- 본 대학교 또는 전적 대학의 학칙에 의거하여 징계 제적된 자나 부정행위로 입학 취소된 자는 지원할 수 없습니다.
- 본 대학교(서울, 세종) 재학생(휴학생 포함)은 지원할 수 없으며, 지원하고자 할 경우 제적증명서를 반드시 제출해야 합니다.
- 서울캠퍼스 및 세종캠퍼스에 이중 지원할 수 없습니다.
- 본 대학교 2018학년도 의과대학 학사편입학 지원자는 본 전형에 지원할 수 없습니다.
- 본 대학교(원) 학생은 이중학적을 가질 수 없습니다.
- 지원자격 특이사항 및 모집요강에 명시되지 않은 사항은 본 대학교 대학입학전형관리위원회가 정하는 바에 따릅니다.

## I. 모집안내

### 1. 전형일정

구분	기간	장소	비고
원서접수	2017. 12. 05.(화) 10:00 ~ 12. 07.(목) 17:00	·본 대학교 인재발굴처 홈페이지(oku.korea.ac.kr)	·인터넷으로만 접수하므로 사전에 증명사진파일을 준비해야 함
자기소개서 입력	2017. 12. 05.(화) 10:00 ~ 12. 08.(금) 17:00	·본 대학교 인재발굴처 홈페이지(oku.korea.ac.kr)	
필기고사	2017. 12. 16.(토)	·서울캠퍼스	·고사장소 및 입실시간은 2017. 12. 14.(목)에 인재발굴처 홈페이지(oku.korea.ac.kr)에 공지 ·입실시간이후 입실불가
1단계 합격자 발표	2018. 01. 03.(수) 17:00	·본 대학교 인재발굴처 홈페이지(oku.korea.ac.kr)	
1단계 합격자 서류제출 (등기우편)	·국내: 2018. 01. 05.(금) 우체국 소인까지 유효 ·국외: 2018. 01. 08.(월) 인재발굴처 도착분까지 유효	·(02841) 서울시 성북구 안암로 145 고려대학교 인재발굴처 편 입학전형 담당자 (직접제출 불가. 등기우편만 가능)	※ TOEFL 인터넷 화면캡처 출력물 제출 불가 ※ 시험기관 리포팅 제출 불가 ·I. 모집안내 - 5. 제출서류 참조
면접고사	2018. 01. 20.(토)	·서울캠퍼스	·고사장소 및 입실시간은 2018. 01. 15.(월)에 인재발굴처 홈페이지(oku.korea.ac.kr)에 공지 ·II. 전형 - 2. 필기고사 및 면접고사, 3. 실기고사 참조
실기고사	2018. 01. 24.(수)		·고사장소 및 입실시간은 2018. 01. 22.(월)에 인재발굴처 홈페이지(oku.korea.ac.kr)에 공지 ·II. 전형 - 2. 필기고사 및 면접고사, 3. 실기고사 참조
최종 합격자 발표	2018. 02. 06.(화) 17:00	·본 대학교 인재발굴처 홈페이지(oku.korea.ac.kr)	·합격증, 등록금고지서 등 기타 유인물은 인재발굴처 홈페이지(oku.korea.ac.kr)에서 합격자 조회 시 출력 가능함
합격자 등록	2018. 02. 07.(수) ~ 02. 09.(금) 16:00	·본 대학교에서 부여한 합격자 개별 가상계좌번호로 전국 모든 은행창구, ATM, 인터넷뱅킹, 폰뱅킹 등을 이용하여 입금 가능함	
미등록 충원	2018. 02. 09.(금) ~ 02. 13.(화)	·개별통지	·III. 원서접수 및 등록 - 3. 추가 합격자 발표 및 등록 참조

## 2. 모집단위 및 모집인원

- ※ 최종 모집인원은 원서접수 시 반드시 인재발굴처 홈페이지에서 확인하여야 함
- ※ 수학능력이 부족하다고 판단되는 경우 모집인원에 상관없이 선발하지 않을 수 있음
- ※ 의과대학은 '한국의학교육평가원(인증 기간: 2017. 3. ~ 2021. 2.)', 간호대학은 '한국간호교육평가원(인증 기간: 2015. 6. 11. ~ 2020. 6. 10.)'의 의학 및 간호학 교육과정에 대한 평가·인증제 의무화에 따른 인증을 완료함

선발 유형	모집인원	선발 유형	모집인원
일반편입학	139 명 이내	의료인력전문학사편입학	6 명 이내
학사편입학	66 명 이내	군위탁편입학	-

대학	계열	모집단위	일반	학사	의료인력 전문학사
경영대학	인문	경영학과	4	7	-
문과대학	인문	국어국문학과	2	1	-
		철학과	1	1	-
		한국사학과	1	1	-
		사학과	4	1	-
		심리학과	-	1	-
		사회학과	2	-	-
		한문학과	1	1	-
		영어영문학과	3	2	-
		독어독문학과	1	1	-
		불어불문학과	1	1	-
		중어중문학과	1	1	-
		노어노문학과	1	1	-
		일어일문학과	2	1	-
		서어서문학과	1	1	-
언어학과	1	1	-		
생명과학대학	자연	생명과학부	8	1	-
		생명공학부	20	2	-
		식품공학과	4	1	-
		환경생태공학부	3	1	-
	인문	식품자원경제학과	1	1	-
정경대학	인문	정치외교학과	4	2	-
		경제학과	1	3	-
		통계학과	1	1	-
		행정학과	2	2	-

대학	계열	모집단위	일반	학사	의료인력 전문학사
이과대학	자연	수학과	2	1	-
		물리학과	2	1	-
		화학과	3	1	-
		지구환경과학과	2	1	-
공과대학	자연	화공생명공학과	6	2	-
		신소재공학부	4	3	-
		건축사회환경공학부	6	2	-
		건축학과	2	1	-
		기계공학부	3	3	-
		산업경영공학부	2	1	-
		전기전자공학부	3	4	-
의과대학	자연	의학과	1	-	-
사범대학	인문	교육학과	1	-	-
		국어교육과	1	-	-
		영어교육과	1	-	-
		지리교육과	1	-	-
		역사교육과	1	-	-
	자연	가정교육과	3	-	-
		수학교육과	-	-	-
	체능	체육교육과	-	-	-
간호대학	자연	간호학과	6	1	6
정보대학	자연	컴퓨터학과	4	3	-
디자인조형학부	예능	디자인조형학부	2	1	-
국제학부	인문	국제학부	1	1	-
미디어학부	인문	미디어학부	-	-	-
보건과학대학	자연	바이오의공학부	-	-	-
		바이오시스템의과학부	-	-	-
		보건환경융합과학부	6	2	-
자유전공학부	인문	보건정책관리학부	6	2	-
		자유전공학부	-	-	-
계			139	66	6

### 3. 지원자격: 전형별 지원자격 및 모집단위별 공인어학성적 최저기준을 충족한 자

#### 가. 전형별 지원자격

##### 1) 일반편입학(3학년)

전적 대학	지원자격
① 공통사항	• 전적대학의 학과(전공) 계열에 관계없이 지원 가능함
② 국내 4년제 정규대학교 (방송통신대학교, 산업대학교 포함)	<ul style="list-style-type: none"> <li>• 2학년(4학기) 이상 수료*(예정)하고 67학점 이상 취득한 자 단, 사범대학 전 모집단위 지원자, 공과대학 건축학과 지원자는 71학점 이상 취득하여야 함</li> <li>- 계절학기는 학기 수에 포함하지 않으며, 이수학점만 인정함</li> <li>*수료: 각 대학에서 규정하는 2학년(4학기) 이상 수료 기준에 해당하는 소정의 학점 취득을 의미하며, 지원 시 전적 대학의 2학년(4학기) 이상 수료 여부를 반드시 확인한 후 지원해야 함. 수료 예정인 경우는 최종 합격 후 수료증명서를 인재발굴처에 제출하여야 하며, 미제출 시 미수료자로 합격을 취소함</li> </ul>
③ 외국 대학교	<ul style="list-style-type: none"> <li>• 국내의 4년제 대학에 준하는 외국 소재 정규 대학교(사이버대학 제외)에서 2학년(2년 4학기, 계절학기 제외) 이상 수료(예정)하고 학사학위 취득에 필요한 최저 학점의 1/2(영국학제의 3년제 대학의 경우 2/3) 이상을 취득한 자(반드시 현지에서 체류하며 이수해야 함)</li> <li>- 출신 대학의 졸업요구학점, 이수학기, 성적체계, 대학 인가(accreditation) 확인에 관한 증빙서류를 제출하여야 함</li> </ul>
④ 전문대학	<ul style="list-style-type: none"> <li>• 국내·외 전문대학(2년제, 3년제) 졸업(예정)자</li> <li>- 외국 전문대학 출신자의 경우 성적체계, 대학 인가 확인에 관한 증빙서류를 제출하여야 함</li> </ul>
⑤ 학점은행제	• 전문학사학위 취득(예정)자
⑥ 기타	• 법령에 의하여 위와 동등 이상의 학력이 있다고 인정되는 자

##### 2) 학사편입학(3학년)

- 학사학위 취득(2018년 2월 학사학위 취득 예정자 포함)자 또는 법령에 의해 학사학위와 동등 이상의 학력이 있다고 인정되는 자
- ※ 「학점인정등에 관한 법률」에 의거하여 학점을 취득한 경우에도 동법 제9조에 의거 "학사학위를 취득"한 경우에 한하고, 이를 "학력인정(예정)증명서" 등으로 대체할 수 없음
- ※ 전적 대학의 학과(전공) 계열에 관계없이 지원 가능함

##### 3) 의료인력전문학사편입학(3학년)

- 간호학과 출신자로 전문학사학위 취득(예정)자

##### 4) 군위탁편입학(3학년)

- 군위탁으로 국방부 장관의 추천을 받은 자로서 본 대학 일반편입학 지원자격 요건에 해당하는 자
- ※ 공인어학성적 최저기준 미 적용
- ※ 재학기간동안 군위탁 자격을 유지해야하며, 군위탁 해임시 제적 처리함.

나. 모집단위별 공인어학성적 최저기준

- 공인영어성적은 TOEFL IBT 또는 TEPS 성적만 인정하며, 둘 중 1개 성적 충족 시 지원가능
- 불어불문학과, 서어서문학과는 공인영어성적 및 제2외국어 최저기준을 모두 충족해야함

대학	학과	공인성적최저		대학	학과	공인성적최저	
		TOEFL IBT	TEPS			TOEFL IBT	TEPS
경영대학	경영대학	99	700	공과대학	화공생명공학과	80	556
문과대학	국어국문학과	91	635		신소재공학부	80	556
	철학과	92	642		건축사회환경공학부	80	556
	한국사학과	91	635		건축학과	80	556
	사학과	91	635		기계공학부	80	556
	심리학과	93	650		산업경영공학부	80	556
	사회학과	92	642		전기전자공학부	80	556
	한문학과	91	635	의과대학	의과대학	82	571
	영어영문학과	100	710	사범대학	교육학과	80	556
	독어독문학과	91	635		국어교육과	80	556
	불어불문학과	91	635		영어교육과	97	682
					DELF B1	지리교육과	80
	중어중문학과	91	635		역사교육과	80	556
	노어노문학과	91	635		가정교육과	80	556
일어일문학과	91	635	수학교육과		80	556	
서어서문학과	92	642	체육교육과	80	556		
			DELE B1 또는 FLEX 스페인어 500점(듣기읽기)	간호대학	간호대학	80	556
언어학과	91	635	보건과학대학	바이오의공학부	86	600	
생명과학대학	생명과학부	80		556	바이오시스템 의과학부	86	600
	생명공학부	80		556	보건환경융합과학부	80	556
	환경생태공학부	80		556	보건정책관리학부	85	593
	식품자원경제학과	80	556	디자인 조형학부	디자인조형학부	80	556
	식품공학과	80	556		국제학부	국제학부	110
정경대학	정치외교학과	95	665	미디어학부	미디어학부	95	665
	경제학과	95	665	정보대학	컴퓨터학과	80	556
	통계학과	95	665		이과대학	수학과	80
	행정학과	95	665	물리학과		80	556
이과대학	수학과	80	556	화학과		80	556
	물리학과	80	556	지구환경과학과		80	556
	화학과	80	556				
	지구환경과학과	80	556				

#### 4. 지원자 유의사항

**모든 수험생은 아래 사항을 각별히 유의하여 지원 및 입학에서 불이익을 받는 일이 없기를 바랍니다.**

##### 가. 기본사항

- 1) 편입학전형 성적 및 평가내용은 일절 공개하지 않습니다.
- 2) 전형료 결제 후 접수 완료된 입학원서는 취소 및 변경이 불가능하며, 제출서류와 전형료는 반환하지 않습니다. 다만, 전형료를 납부한 후 천재지변, 질병, 지원자격 미충족이 현저한 경우 및 기타 사고 등 수험생의 귀책이 아닌 사유로 전형에 응시할 수 없는 경우에는 증빙서류를 제출하여 심의를 거친 후 해당 전형료의 일부 또는 전액(원서접수 수수료 공제)을 환불 할 수 있습니다.
- 3) 본 요강에 명시되지 않은 사항은 본 대학교 대학입학전형관리위원회가 정하는 바에 따릅니다.
- 4) 본 대학교 대학입학전형관리위원회에서 수학능력이 부족하다고 판단하는 경우에는 모집인원과 관계없이 선발하지 않을 수 있습니다.
- 5) 입학전형 관련 수입·지출에 따른 잔액이 발생할 경우 2018년 4월 30일까지 지원자가 납부한 입학전형료에 비례하여 반환합니다.(원서접수 시 반환방법 선택: 금융기관 이체 또는 학교직접방문)
  - ※ 반환 대상자가 금융기관의 계좌로 이체하는 방법을 선택하는 경우에는 반환할 금액에서 금융기관의 전산망을 이용하는 데 드는 비용을 차감하고 반환함. 단, 금융기관의 전산망을 이용하는 데 드는 비용이 반환할 금액 이상이면 반환하지 아니할 수 있음
- 6) 필기고사, 면접고사, 실기고사 시 수험표와 신분증(주민등록증, 운전면허증, 유효기간이 만료되지 않은 여권, 주민자치센터에서 발급한 사진이 부착된 주민등록증(재)발급신청확인서만 인정)을 반드시 지참하여야 합니다.
- 7) 휴대전화(손목시계형 포함), 무선송신기, 호출기, PDA, MP3 및 기타 통신기기류와 전자계산기, 개인 휴대용 컴퓨터, 사전 등을 지참하고 고사장에 입실할 수 없으며, 발견 시에는 부정행위로 간주합니다.
- 8) 편입학한 자는 전적 대학의 이수학기에 관계없이 3학년 과정부터 4학기 이상을 이수해야 하며, 조기 졸업할 수 없습니다.
- 9) 군입대를 사유로 하는 휴학 이외에는 첫 학기 휴학은 불가능합니다.

##### 나. 불합격 처리, 합격 취소, 입학허가 취소를 할 수 있는 경우

- 1) 입학원서 접수 후 해당 전형유형별 지원자격 기준에 해당하지 않는 자(추후 발견될 경우에도 합격 또는 입학허가를 취소하며 전형료는 반환하지 않음)
- 2) 1단계 합격자 중 면접고사, 실기고사(해당자에 한함)에 응시하지 않은 자
- 3) 필수 제출서류를 제출하지 않은 자
- 4) 필기고사, 면접고사, 실기고사의 각종 부정행위자
- 5) 입학사정에 사용된 전형자료에 주요사항이 누락되거나 허위나 부정 또는 제출 서류 위·변조 사실이 확인된 자와 지원방법을 위반한 사실이 확인된 자(추후 발견될 경우에도 입학전.후를 막론하고 '입학허가 취소 또는 학적말소' 조치하며 전형료는 반환하지 않음)
- 6) 입학이 취소되는 경우 해당자가 납부한 등록금은 반환하지 않음. 단, 등록금을 납부한



- 학기가 종료되지 않은 경우에는 「대학 등록금에 관한 규칙」반환기준에 준하여 반환함
- 7) 본 대학교 대학입학전형관리위원회에서 수학능력이 부족하거나 전형취지에 부합하지 않는다고 판단되는 자

## 5. 제출서류

### 가. 제출기간

1단계 합격자는 아래 해당 서류를 서류 제출 기간에 제출해야 함

※ 제출기간이 촉박하여 기간내 제출이 어려운 수험생은 합격자 발표 전 미리 제출하시기 바랍니다.

- 제출기간: **(국내) 2018. 01. 05.(금)** 국내 우체국 소인까지 인정  
**(국외) 2018. 01. 08.(월)** 인재발굴처 도착분까지 인정
- 제출방법: 등기우편만 가능(방문제출 불가)
- 주소: (02841) 서울시 성북구 안암로 145 고려대학교 인재발굴처 편입학전형 담당자

### 나. 제출서류

#### 1) 입학원서 1부

#### 2) 자기소개서: 온라인 입력으로 별도 출력 불필요

#### 3) 학력증명서: 졸업(예정)증명서, 학위(예정)증명서, 수료(예정)증명서 등

- 수료예정확인서: 2017학년도 2학기 현재 4학기 재학자로 수료예정증명서를 제출할 수 없는 경우는 '수료예정확인서'(본 대학교 소정양식)를 제출해야 함
- 외국 대학교 2학년(2년 4학기) 수료(예정)자로 수료(예정)증명서를 제출할 수 없는 경우 '재학을 증명할 수 있는 공식서류'와 '해외대학출신자 지원자격 확인서'(본 대학교 소정 양식)를 제출해야 함
- 외국 대학 'Diploma' 증명서 제출자의 경우 academy 과정만 인정되며 증빙서류를 제출해야 함(직업전문 과정은 인정되지 않음)
- 수료예정증명서, 졸업예정증명서, 학위예정증명서, 수료예정확인서를 제출한 자는 최종 합격 후 수료증명서 또는 졸업증명서, 학위증명서를 제출해야 함  
(IV. 최종합격자 유의사항 - 1. 최종 합격자 제출서류 참조)

#### 4) 출신 대학(교) 전 학년 성적증명서 1부

- 2017학년도 2학기 또는 겨울 계절학기 이수예정 학점을 포함해야 지원자격이 될 경우 인터넷 접수 시 「서류제출 연기요청」란에 표기하고 최종 성적증명서 제출 마감일인 2018년 1월 12일(금)까지 2017학년도 2학기 성적 또는 겨울 계절학기 성적증명서를 제출해야 하며, **직전 학기 성적까지는 1단계 합격자 서류제출 기간에 우선 제출해야 함**
- 국내 대학(교): 총 평점평균의 백분위 환산점수가 기재되어야 함
- 외국 대학(교): 총 취득학점, 평점평균이 기재되어야 하며, 성적 등급 및 평점 기준에 관한 증빙서류를 첨부해야 함  
(성적증명서에 명시되어 있을 경우 별도 제출하지 않아도 됨)
- 편입학하여 전적 대학이 2개 이상인 지원자 및 학점은행제, 독학사과정 이수자는 모든 전적 대학의 성적증명서를 제출해야 함 (단, 편입 전 대학만으로 지원할 경우에는 편입 전 대학의 성적증명서만 제출함)

- 5) 학력조회 동의서(본 대학교 소정양식) 1부
- 전적 대학이 2개 이상인 지원자는 모든 전적 대학에 대한 학력조회동의서를 각각 제출해야 함
- 6) TOEFL IBT 또는 TEPS 성적표 1부
- TOEFL IBT, TEPS 성적표는 2016년 4월 1일 이후 응시한 성적만 인정함
  - ※ 성적표 제출은 반드시 지류(종이) 성적표 원본 또는 사본을 등기우편으로 서류제출기간에 제출해야함
  - ※ 인터넷 화면 캡처 출력물 제출 불가(TOEFL IBT PDF 성적표 출력물 제출가능)
  - ※ TOEFL IBT 성적표를 시험주관기관을 통해 고려대학교 인재발굴처로 리포팅한 경우, 인재발굴처 홈페이지에서 본인이 도착 확인 후 수령하여 서류제출기간에 반드시 지류(종이) 성적표 원본 또는 사본을 등기우편으로 제출해야함(스코어리포팅만 신청한 경우 서류제출로 인정하지 않음)
  - ※ TOEFL IBT 성적 제출자는 2018년 2월 23일(금)까지 본 대학교 인재발굴처에 ETS사로부터 직접 공식 성적표가 도착하도록 ETS사에 Score Reporting을 신청해야 함

TOEFL 성적표 발송 요청 시 수신 기관 코드 및 주소

<서울캠퍼스>

■ 기관 코드

- Name of Institution: KOREA UNIVERSITY

- Institution Code: 8228

- Department Code: 00

■ Address: Office of Admissions, Korea University,

145 Anam-ro, Seongbuk-Gu, Seoul 02841, Korea

■ ETS 홈페이지: [www.ets.org](http://www.ets.org)

7) 제2외국어 성적표

- 필수 제출 모집단위: 불어불문학과, 서어서문학과
- 선택 제출 모집단위: 한문학과, 독어독문학과, 노어노문학과, 일어일문학과 지원자는 해당 성적에 한해 추가 제출가능

대학	모집단위	시험명	필수여부
문과대학	불어불문학과	DELF B1 이상	필수
	서어서문학과	DELE B1 또는 FLEX 스페인어(듣기읽기) 500점 이상	필수
	한문학과	국가공인 한자인증시험 자격증 2급 이상 성적표	선택
	독어독문학과	ZD B1 이상 성적표	선택
	노어노문학과	TORFL 공인 1단계 이상 SNULT 2등급 (61-70점)이상 FLEX 2B등급 이상의 성적표	선택
	일어일문학과	JLPT 2급 이상의 자격증 JPT 650점 이상의 성적표	선택

- 8) 지원자격별 추가 제출서류: 해당자필수
- 가) 2017학년도 2학기 또는 겨울 계절학기 수강신청서 각 1부
- 제출대상: 2017학년도 2학기 성적이 성적증명서에 포함되지 않은 4학기 수료 예정자 또는 겨울 계절학기 학점을 포함해야 지원자격 학점(67 또는 71학점)을 충족하는 자
  - 인터넷으로 출력한 '수강확인서'도 인정되며, 이 경우 본인 이름이 함께 기재되어야 함
  - 수강신청서로 지원자격은 인정하나, 최종 성적증명서 제출 시 지원자격에 해당하는 학점을 취득하지 못한 경우 지원자격 미달로 불합격 처리함(합격한 경우 합격을 취소함)
- 나) 외국 대학교 출신자 추가서류
- 출신 대학교의 졸업요구학점에 관한 증빙서류: 외국 대학교 2학년(2년 4학기) 수료자
  - 해외대학출신자 지원자격 확인서(본 대학교 소정양식) 1부
  - 출신 대학 인가(accreditation)에 관한 증빙서류 1부: 소속 대학 홈페이지 출력물도 가능
  - 출입국사실증명서 1부: 외국 대학 재학 기간 동안 지원자가 해외에 체류했음을 증명해야 함
- 다) 군위탁편입학: 국방부 장관 추천서 1부
- 라) 본 대학교(서울, 세종) 재학생(휴학생 포함) 및 제적생: 제적증명서 1부

다. 제출서류 유의사항

- 1) 모든 서류는 원본을 제출해야 합니다.
  - 외국 대학교 졸업장(학위증)에 한해서는 본 대학교에서 원본대조를 받은 사본 제출 가능
  - 공인영어성적(TOEFL IBT, TEPS), 수강신청서는 사본 제출 가능
  - 주민자치센터에서 팩스로 발급받아 확인·날인된 증명서도 제출 가능
- 2) 한국어나 영어 이외의 언어로 작성된 모든 서류는 한국어로 번역하여 원본대조를 필한 사본과 함께 번역확인서(본 대학교 소정 양식)를 표지로 하여 제출해야 하며 번역 내용이 사실과 다를 경우 합격 또는 입학허가가 취소됨
- 3) 외국 대학교 출신자의 경우 합격 후 2018년 2월 23일(금)까지 성적증명서, 재학을 증빙하는 서류, 졸업증명서에 대해 아포스티유 인증 또는 영사 인증을 받아서 제출해야 합니다.(IV. 최종합격자 유의사항 - 1. 최종 합격자 제출서류 참조)

라. 제출서류 요약

< ○ 필수, △해당자 필수, - 해당사항 없음 >

제출방식	서류	일반/학사		의료인력 전문학사	군위탁	제출기한
		국내대학	해외대학			
온라인	자기소개서	○	○	○	○	12. 08.(금) 17:00 까지
등기우편	입학원서	○	○	○	○	·국내: 18. 1. 5.(금) 우체국 소인까지 유효  ·국외 18. 1. 8.(월) 인재발굴처 도착분까지 유효
	학력증명서	○	○	○	○	
	성적증명서	○	○	○	○	
	학력조회동의서	○	○	○	○	
	공인영어성적표	○	○	○	○	
	제2외국어 성적표	△	△	-	-	
	2학기/계절학기 수강신청서	△	△	△	△	
	성적등급, 평점 기준 증빙서류	-	△	△	△	
	졸업요구학점 증빙서류	-	○	-	△	
	해외대학 지원자격확인서	-	○	△	△	
	해외대학 인가증빙서류	-	○	△	△	
	출입국사실증명	-	○	△	△	
	제적증명서	△	-	-	-	
최종성적증명서	△	△	△	△	18. 1. 12. (금)까지	
기타	국방부추천서	-	-	-	○	국방부 공문 발송

※ 위 표는 이해를 돕기 위한 요약 표이므로 자세한 내용은 해당 전형을 참조바랍니다

## II. 전형

### 1. 전형요소 및 반영비율

가. 일반편입, 학사편입, 의료인력전문학사편입

- 1) 1단계: 필기고사(100%) 평가로 모집단위별 모집인원의 3배수 내외 선발  
※ 1단계 합격자에 한해 지원자격 심사를 진행함
- 2) 2단계

구 분	1단계 평가	2단계 평가		
	필기고사	서류	실기	면접
인문.자연계	60%	20%	-	20%
예.체능계	60%	20%	20%	Pass 또는 Fail

※ 서울캠퍼스 동점자 선발원칙: ① 필기(예.체능계는 실기 > 필기) ② 서류 ③ 면접 순 선발

나. 군위탁편입학

- 1) 1단계: 공인영어성적(100%) 평가로 모집단위별 모집인원의 7배수 내외 선발  
※ 1단계 합격자에 한해 지원자격 심사를 진행함
- 2) 2단계

구 분	1단계 평가	2단계 평가		
	공인영어성적*	서류	실기	면접
군위탁편입학	50%	50%	-	Pass 또는 Fail

\* 공인영어성적은 TOEFL IBT, TEPS 성적 중 높은 성적으로 반영함

※ 서울캠퍼스 동점자 선발원칙: ① 서류 ② 공인영어성적 순으로 선발

### 2. 필기고사 및 면접고사

가. 필기고사

- 1) 일정

일시	장소	비고
2017. 12. 16.(토)	·서울캠퍼스 ·고사장소 및 입실시간: 2017. 12. 14.(목) 인재발굴처 홈페이지(oku.korea.ac.kr) 공지	·지원자 전원 응시

2) 모집단위별 필기고사 과목

대학	학과	필기과목	대학	학과	필기과목
경영대학	경영대학	사회논술	공과대학	화공생명공학과	수학, 화학
문과대학	국어국문학과	일반논술		신소재공학부	물리, 화학
	철학과	일반논술		건축사회환경공학부	수학, 물리
	한국사학과	일반논술		건축학과	지구과학
	사학과	일반논술		기계공학부	수학, 물리
	심리학과	사회논술		산업경영공학부	수학, 정보
	사회학과	사회논술		전기전자공학부	수학, 물리
	한문학과	일반논술	의과대학	의과대학	수학, 생명과학
	영어영문학과	일반논술	사범대학	교육학과	일반논술, 사회논술
	독어독문학과	일반논술		국어교육과	일반논술
	불어불문학과	일반논술		영어교육과	일반논술
중어중문학과	일반논술	지리교육과		사회논술	
노어노문학과	일반논술	역사교육과		일반논술	
일어일문학과	일반논술	가정교육과		사회논술 또는 화학, 생명과학 (지원자계열선택)	
서어서문학과	일반논술	수학교육과		수학, 물리	
언어학과	일반논술	체육교육과	일반논술		
생명과학대학	생명과학부	생명과학, 화학	간호대학	간호대학	사회논술, 수학
	생명공학부	생명과학, 화학	보건과학대학	바이오회공학부	수학, 물리
	환경생태공학부	생명과학, 화학		바이오시스템의과학부	생명과학, 화학
	식품자원경제학과	사회논술		보건환경융합과학부	물리, 화학
	식품공학과	생명과학, 화학		보건정책관리학부	사회논술
정치외교학과	사회논술	디자인조형학부		디자인조형학부	일반논술
정경대학	경제학과	사회논술	국제학부	국제학부	사회논술
	통계학과	사회논술	미디어학부	미디어학부	사회논술
	행정학과	사회논술	정보대학	컴퓨터학과	수학, 정보
	이과대학	수학과	수학		
물리학과		수학, 물리			
화학과		수학, 화학			
지구환경과학과		수학, 지구과학			

## 나. 면접고사

일시	장소	비고
2018. 01. 20.(토)	·서울캠퍼스 ·고사장소 및 입실시간 2018. 01. 15.(월) 인재발굴처 홈페이지(oku.korea.ac.kr) 공지	·1단계 합격자 대상

※ 국제학부 면접은 영어로 진행됨

※ 면접위원 2인이 본교 인재상에 부합하는 기본 역량을 갖추고 있는지 평가하며, 수학능력이 부족하다고 판단되는 경우 모집인원과 상관없이 선발되지 않을 수 있음

## 다. 필기고사 및 면접고사 수험생 유의사항

- 1) 수험생은 본인임을 확인할 수 있는 신분증(주민등록증, 운전면허증, 유효기간이 만료되지 않은 여권, 주민자치센터에서 발급한 사진이 부착된 임시신분증만 인정)을 지참해야 하며, 신원확인이 불가능할 때는 면접고사에 응시할 수 없습니다.
- 2) 수험생 예비소집이 없으므로 사전에 필기 및 면접고사 일정과 장소를 확인하여 고사 당일 착오 없기 바랍니다.
- 3) 필기고사, 면접고사시 휴대전화(손목시계형 포함) 등 모든 통신기기의 소지를 금하며, 입실 완료시간 후에 도착하는 수험생은 고사를 불허합니다.
- 4) 필기고사 또는 면접고사에 결시한 경우 불합격됩니다.

### 3. 실기고사

가. 디자인조형학부(선발인원이 있는 경우 진행함)

- 1) 일시: 2018. 01. 24.(수) 08:30
- 2) 장소: 2018. 01. 22.(월) 인재발굴처 홈페이지(oku.korea.ac.kr)에 공지
- 3) 실기고사: 전공실기 4시간

<자유표현>

수험생에게 주어진 자료(대상물이나 이미지)를 사물에 대한 이해와 관찰력을 바탕으로 하여 지정된 재료로 창의적으로 표현하는 내용에 중점을 둔다.

- 4) 준비물: 흑색연필(2H-6B), 지우개(켄트지 4절지 제공함)

5) 유의사항

가) 자리배정

- 고사장 입실 전 자리추첨을 하여 정해진 장소에 앉습니다.

나) 화지작성

- 수험번호와 성명을 우측 상단에 있는 '▽'에 기입하며, '▽'내에는 그리지 않습니다.
- 작품에는 어떠한 표시도 해서는 안되며, 이 경우 무효처리 됩니다.
- 자리바꿈, 화지교환, 제시된 자료외의 작품사진 참조는 부정행위로 간주되어 즉시 퇴실됩니다.

다) 기타

- 화지는 교환되지 않으며, 가지고 나갈 수 없습니다.
- 시험시간 종료 전에는 퇴실할 수 없으며, 화장실 출입은 한 사람씩 제한합니다.
- 실기고사 준비물 이외에 참고자료를 지참할 수 없으며, 실기고사 중 발견 시에는 부정행위로 간주하여 퇴실됩니다.
- 휴대전화, 호출기, PDA, MP3 및 기타 통신기기류 등은 전원을 끄고 배부된 봉투에 넣어 가방에 보관합니다.
- 실기고사에 응시하지 않으면 불합격 처리됩니다.
- 수험생은 시험 당일 실기장 앞에서 출석점검을 받아야 하며, 출석이 확인되지 않은 수험생은 결시자로 처리합니다.

나. 체육교육과(선발인원이 있는 경우 진행함)

- 1) 일시: 2018. 01. 24.(수) 08:30
- 2) 장소: 2018. 01. 22.(월) 인재발굴처 홈페이지(oku.korea.ac.kr)에 공지
- 3) 실기고사 종목 및 방법

가) 소프트볼 공 던지기

- ① SLOW PITCH 12 INCH 소프트볼을 사용하여 정해진 원(지름 2.31m 원틀형) 안에서 던집니다.
- ② 원내의 본인이 희망하는 임의의 위치에서 던집니다.
- ③ 공의 착지 전에 발이나 손 등 신체의 일부가 원 밖의 지면에 닿거나 원을 밟았을 경우에는 파울이며, 1회 시기를 한 것으로 간주합니다.
- ④ 던져진 공은 원의 중심점에서 주어진 각도(30°) 바깥으로 조금이라도 벗어나면 파울이며, 1회 시기를 한 것으로 간주합니다.

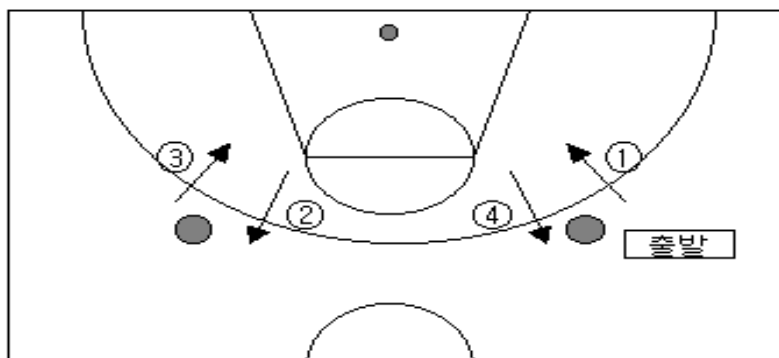


- ⑤ 공에 흠집을 내어 던지면 파울입니다.
- ⑥ 공이나 손에 이물질이 바를 수 없습니다.
- ⑦ 기록은 1m 단위로 측정하며, 거리를 표시하는 경계선 위에 떨어지면 높은 기록으로 인정합니다.
- ⑧ 총 2회 실시하며, 좋은 기록을 수험생의 점수로 합니다.
- ⑨ 2회 연속 파울일 경우에는 최저 등급을 부여합니다.

나) 높이뛰기

- ① 높이뛰기는 일반적으로 통용되고 있는 방식(가위뛰기, 베리로울, 허스베리)이면 어느 것이나 유효합니다. 단, 두 발을 동시에 구를 수 없습니다.
- ② 남학생은 162cm부터 시작하여 각 단계마다 2회 실시하며, 실패하면 2cm씩 낮추면서 실시합니다. 여학생은 130cm부터 시작하여 각 단계마다 2회 실시하며, 실패하면 2cm씩 낮추면서 실시합니다.  
(단, 수험생이 원하는 높이에서 실시할 수 있으나, 성공 시 상위기록을 시도할 수는 없습니다.)
- ③ 총 3단계의 기회가 주어지며, 각 단계별 2회 시기가 부여됩니다. 총 6시기 동안 성공을 하지 못할 경우 최저등급을 부여합니다.
- ④ 도움닫기만을 2회 실시한 경우 1차 시기 실패로 간주합니다. 단, 몸이 반대편 포스트를 지나가면 1차 시기로 간주합니다.
- ⑤ 도움닫기 후 신체의 일부가 바의 수직선상 공간을 넘어서거나 바, 매트, 포스트 등을 접촉 할 경우 1차 시기로 간주합니다.
- ⑥ 바의 높이는 바닥으로부터 바의 상단까지의 거리를 포스트 측면에 있는 눈금자에 준하여 측정합니다.
- ⑦ 실기고사 시행 시 스텝을 맞추어 볼 수 없습니다. 맞추어 볼 경우 도움닫기 1회 실시로 간주합니다.
- ⑧ 수험생은 높이뛰기 성공 후에 퇴장 시 포스트 사이, 바 밑으로 통과 할 시 해당 시기는 실패로 간주합니다.

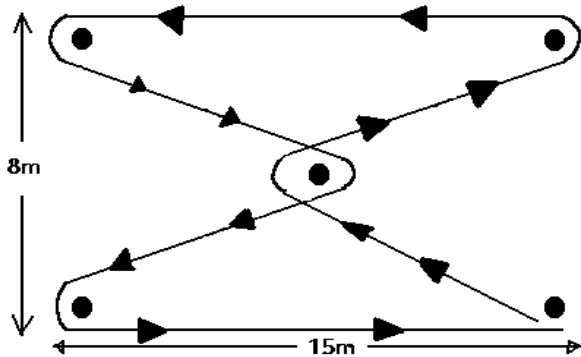
다) 농구



- ① 링의 중심점을 기준으로 7M되는 45°지점의 오른쪽 포스트 바깥 지점에서 레이업슛을 시작합니다.

- ② 오른쪽 방향 레이업슛 실시 후 왼쪽 포스트로 드리블을 하여 이동합니다.
- ③ 링의 중심점을 기준으로 7M되는 45°지점의 왼쪽 포스트를 안에서 밖으로 통과하여 레이업슛을 합니다.  
(슛은 레이업슛 외에 세트슛은 허용되지 않습니다.)
- ④ 왼쪽 방향 레이업슛 실시 후 오른쪽 포스트로 드리블을 하여 이동합니다.
- ⑤ 위와 같은 순서로 반복하여 실시합니다.
- ⑥ 드리블 및 레이업슛 동작에서 방향과 관련 없이 양손 중 어느 손을 사용해도 무방합니다.
- ⑦ 더블드리블과 워킹을 포함한 모든 바이얼레이션 후 골인은 인정하지 않습니다(일반적인 농구 규정을 적용).
- ⑧ 더블드리블 규정
  - ㉠ 드리블 후 공을 잡아 재차 드리블을 하는 경우
  - ㉡ 2번째 이상의 드리블 시 두 손으로 드리블을 하는 경우
  - ㉢ 기타 농구 규정에서 명시되는 더블드리블 전 규정 적용
  - ㉣ 손바닥이 위로 향하는 경우
- ⑨ 워킹 규정
  - ㉠ 축 발이 드리블 전 먼저 떨어지는 경우
  - ㉡ 공을 잡은 채로 넘어지는 경우
  - ㉢ 공을 잡은 후 3스텝 이상 진행한 경우
  - ㉣ 기타 농구 규정에서 명시되는 워킹 전 규정 적용
- ⑩ 2분간 1회의 시기를 부여하여 유효골인 횟수를 기록합니다.
- ⑪ 실시 중 공이 라인 밖으로 나갔을 경우에는 두 손으로 잡아 공이 나간 지점에서 이어서 실시하는 것이 허용됩니다.
- ⑫ 공이 사이드라인 혹은 엔드라인 아웃되기 전에 두 손으로 잡을 경우 더블드리블입니다.
- ⑬ 파울 후, 무효 골에 대한 시간단축을 위해 고의로 공을 잡고 달리거나 백보드에 던질 경우 파울로 기록됩니다.
- ⑭ 골을 성공시킨 후 고의로 공을 던져놓고 이동할 경우 파울로 기록됩니다.
- ⑮ 레이업슛 시행 시 점프를 해야 합니다.
- ⑯ 파울 발생 후 골이 들어갔을 경우 골 인정 개수에 포함하지 않습니다.

라) 지그재그 달리기(남, 여)



- ① 위에 도시한 바와 같은 코스를 두 바퀴 돕니다.
- ② 출발은 스탠딩 스타트 법으로 합니다.
- ③ 출발 신호는 없으며 수험생이 자진 출발합니다.
- ④ 출발은 지정된 출발구간 내에서 실시합니다.
- ⑤ 기록은 전자 계측기를 사용하여 1/100초 단위로 계측합니다.
- ⑥ 첫 포스트를 돌기 전에 넘어졌을 경우에는 1회에 한하여 바로 재출발 할 수 있습니다.
- ⑦ 포스트 위로 건너뛰거나, 고의로 포스트를 넘어뜨릴 경우 파울로 간주하며 최저 등급을 부여합니다.
- ⑧ 포스트를 돌 때 고의로 바닥을 짚거나 포스트를 잡을 경우 파울로 간주하여 최저 등급을 부여합니다,
- ⑨ 신발 밑창에 이물질을 바르고 달릴 수 없습니다.
- ⑩ 피니시 동작을 손으로 하는 경우 파울로 간주하며 최저 등급을 부여합니다.
- ⑪ 각 수험생에게 1회의 시기를 부여합니다.
- ⑫ 측정기기를 건드려 측정이 멈출 경우 1회에 한해 재 측정합니다.(고의성이 있다고 판단될 시 최저 등급을 부여합니다.)
- ⑬ 피니시 동작에서 슬라이딩 등의 경우와 같이 레이저를 통과하지 않을 경우는 되돌아가서 손 등의 신체 일부로 피니시 해야 합니다.

4) 채점 기준표

종목	성별	등 급 기 준													시기
		A+	A	A-	B+	B	B-	C+	C	C-	D+	D	D-	E	
소프트볼 공 던지기 (단위: m)	남	60 이상	58 이상 60 미만	56 이상 58 미만	54 이상 56 미만	52 이상 54 미만	50 이상 52 미만	48 이상 50 미만	46 이상 48 미만	44 이상 46 미만	42 이상 44 미만	40 이상 42 미만	38 이상 40 미만	38 미만	2회
	여	38 이상	36 이상 38 미만	34 이상 36 미만	32 이상 34 미만	30 이상 32 미만	28 이상 30 미만	26 이상 28 미만	24 이상 26 미만	22 이상 24 미만	20 이상 22 미만	18 이상 20 미만	16 이상 18 미만	16 미만	
높이뛰기 (단위: cm)	남	162 이상	160	158	156	154	152	150	148	146	144	142	140	140 미만	각 등급 2회씩 총 6회
	여	130 이상	128	126	124	122	120	118	116	114	112	110	108	108 미만	
농구(레이업슛) (단위: 회)	남	21 이상	20	19	18	17	16	15	14	13	12	11	10	10 미만	1회
	여	17 이상	16	15	14	13	12	11	10	9	8	7	6	6 미만	
지그재그 달리기 (단위: 초)	남	30.00 이하	30.01 ~ 30.50	30.51 ~ 31.00	31.01 ~ 31.50	31.51 ~ 32.00	32.01 ~ 32.50	32.51 ~ 33.00	33.01 ~ 33.50	33.51 ~ 34.00	34.01 ~ 34.50	34.51 ~ 35.00	35.01 ~ 35.50	35.50 초과	1회
	여	33.50 이하	33.51 ~ 34.00	34.01 ~ 34.50	34.51 ~ 35.00	35.01 ~ 35.50	35.51 ~ 36.00	36.01 ~ 36.50	36.51 ~ 37.00	37.01 ~ 37.50	37.51 ~ 38.00	38.01 ~ 38.50	38.51 ~ 39.00	39.00 초과	
배 점		75	74	73	72	71	70	69	68	67	62	57	52	47	

5) 유의사항

- 수험생은 시험 당일 실기 교사장 앞에서 출석 점검을 받아야 하며, 출석이 확인되지 않은 수험생은 결시자로 처리합니다.
- 복장은 간편한 운동복으로 하되 신발은 두 켤레(실내용, 실외용)를 준비하여야 합니다.
- 도난에 대해서는 책임을 지지 않으므로 소지품 관리에 유의해야 합니다.
- 개인행동은 금하며, 각 조 책임인솔자의 지시를 따라야 합니다.
- 워밍업은 각자 실시해야 합니다.
- 실기 교사장에는 학부모의 출입을 금합니다.
- 실기 교사장에서 실기고사 진행을 방해하거나 고의로 질서를 지키지 않을 경우 퇴장 또는 실격처리 합니다.
- 실기 교사장에 전자 및 통신기기류 (휴대폰, 사진기)를 지참하고 입실할 수 없으며, 발견 시 부정행위로 간주합니다.

### Ⅲ. 원서접수 및 등록

#### 1. 원서접수

인터넷원서접수로만 진행되므로 편입학 모집요강을 잘 읽고 정해진 절차에 따라 지원하여야 함  
가. 일반사항

1) 원서접수 기간: **2017. 12. 05.(화) 10:00 ~ 12. 07.(목) 17:00**

※ 접수 기간 중 24시간 접수 가능함

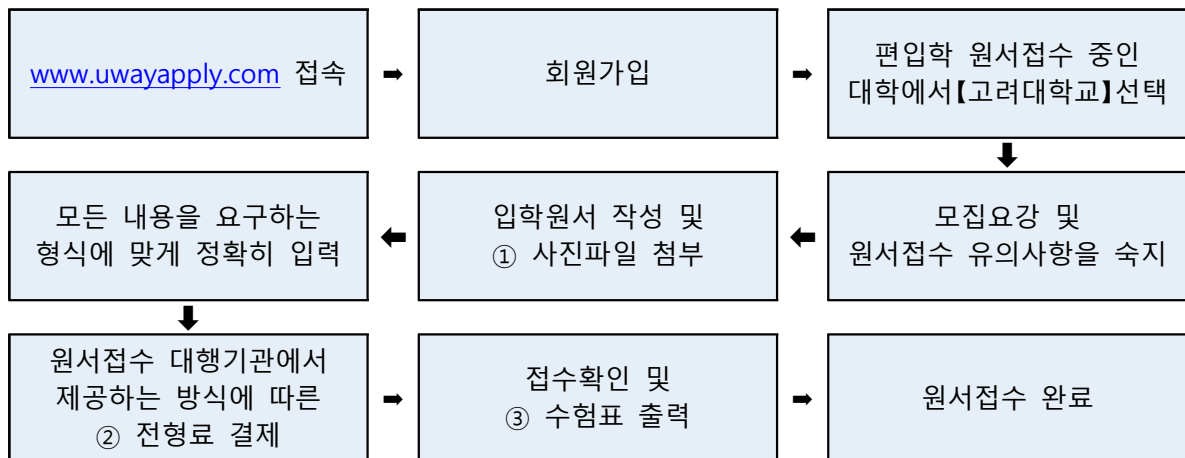
※ 접수 마감일은 접속자 폭주로 인하여 시스템의 장애 발생 우려가 있으니 미리 접수하기 바람

※ 접수 마감시간 이전 결제를 완료해야함

2) 원서접수 대행기관

• (주)유웨이어플라이 [www.uwayapply.com](http://www.uwayapply.com)

3) 원서접수 절차



① 원서접수 시 사진파일을 첨부하여야 하므로 미리 24Kb 이하의 사진 파일을 준비하기 바랍니다.

② 전형료 결제 후에는 원서내용의 수정 및 접수 취소가 불가능하므로 전형료 결제 전에 반드시 확인하기 바랍니다.

※ 원서접수 후 포기 또는 지원 모집단위의 변경은 절대 불가능합니다.

③ 수험표는 정상적으로 접수된 경우에만 출력되므로 반드시 확인하기 바랍니다.

※ 인터넷 원서접수 장애 발생 시 문의처

업체	전화번호	FAX	이메일 주소
(주) 유웨이어플라이	1588-8988	02-569-1195	webmaster@uway.com

※ 본 대학교는 원서접수 대행기관을 통해 원서접수를 위탁 처리하고, 수집한 개인정보(성명, 주민등록번호, 전화번호, 이메일 주소, 계좌번호 등)를 입학전형 목적 이외의 용도로 사용하지 않습니다. 단, 최종합격자의 개인정보는 본 대학교의 학적부 생성 등을 위한 자료로 활용하므로 원서접수 시 개인정보의 수집, 이용에 대한 지원자의 동의가 필요합니다.

나. 원서작성 유의사항

- 1) 서울캠퍼스와 세종캠퍼스 간에 복수지원을 할 수 없습니다.
- 2) 원서접수 시 사진파일을 첨부하여야 하므로 미리 24Kb 이하의 사진 파일을 준비하기 바랍니다.  
※ 사진(3×4cm)은 최근 3개월 이내 촬영한 증명용 사진이어야 함(보정된 증명사진 불가)
- 3) 휴대전화 번호 및 이메일 주소는 지원자 또는 보호자에게 입학 전형 기간 중 신속히 연락할 수 있도록 정확하게 기재하여야 합니다. 연락처를 기재하지 않거나 잘못 기재하여 발생하는 불이익은 지원자 본인의 책임입니다.
- 4) 원서의 모든 사항은 빠짐없이 정확하게 입력하여야 합니다. 입력오류로 인해 발생하는 불이익은 지원자 본인의 책임입니다.
- 5) 2017학년도 2학기 또는 겨울 계절학기 이수예정 학점을 포함해야 지원 자격이 될 경우 인터넷 접수 시 「서류제출연기 요청」란에 표기 하고 최종 성적증명서 제출 마감일인 2018년 1월 12일(금)까지 2017학년도 2학기 성적 또는 겨울 계절학기 성적증명서를 제출해야 하며, **직전 학기 성적까지는 서류제출 기간에 우선 제출해야 합니다.**
- 6) 외국 대학(교) 출신자는 대학(교)명 입력 시 대학(교) 검색창에서 '외국 대학교(4년제)' 또는 '외국 전문대학'을 선택한 후, 대학명 및 대학 소재 국가명을 직접 입력합니다.
- 7) 대학(교) 입력 시 출신 대학명이 없는 경우, 대학(교) 검색창에서 '기타 국내 4년제 대학교' 또는 '기타 국내 전문대학'을 선택하고, 대학명을 직접 입력합니다.
- 8) 학점은행제, 독학사를 통한 학위취득(예정)자는 수강하는 대학과 상관없이 최종 출신 대학명을 학점은행제, 독학사로 입력합니다. (예, 한국대학교 졸업증명서 내 학위번호가 '\*\*-학점-\*\*'인 경우는 '학점은행제'로 입력해야 함)
- 9) 지원자의 학력사항란에 「최종 출신 대학」은 현재 재학, 휴학, 제적 또는 졸업(예정) 대학을 기재합니다. 「전적대학」은 타 대학에서 현재 적을 두고 있는 최종 출신 대학으로 편입학한 이력이 있는 지원자에 한해 전적 대학명을 입력합니다.
- 10) 「전형료 환불계좌」는 1단계 불합격자 환불계좌이므로 본인 또는 보호자의 계좌를 입력 하되 입출금이 자유로운 통장만 가능합니다. 입력오류로 인해 발생하는 불이익은 지원자 본인의 책임입니다.
- 11) 입학원서, 수험표는 접수한 대행기관에 로그인하여 「나의 원서관리」메뉴에서 출력할 수 있습니다.
- 12) 원서접수 시 '개인정보 수집, 이용 동의 여부'를 반드시 표기하기 바랍니다.
- 13) 기타 자세한 사항은 인터넷 원서접수 대행기관의 홈페이지를 참고하기 바랍니다.

다. 전형료

캠퍼스	구 분	전형료
서울	인문.자연계	120,000원
	예.체능계	160,000원

※ 1단계 불합격자에게는 2단계 전형료(인문.자연계: 30,000원, 예.체능계: 70,000원)를 입학원서 접수 시 입력한 '전형료 환불계좌'로 1단계 합격자 발표일 이후 30일 이내에 환불

## 2. 등록

가. 합격자발표: **2018. 02. 06.(화) 17:00 인재발굴처 홈페이지**

나. 등록기간: **2018. 02. 07.(수) ~ 02. 09.(금) 16:00**

다. 등록장소: 본 대학교에서 부여한 합격자 개별 가상계좌번호로 전국 모든 은행창구, ATM, 인터넷뱅킹, 폰뱅킹 등을 이용하여 입금 가능함

## 3. 추가합격자 발표 및 등록

구분	발표	등록일
1차	<b>2018. 02. 09.(금)</b>	<b>2018. 02. 12.(월) 16:00까지</b>
2차 ~ 최종	<b>2018. 02. 13.(화) 21:00까지</b>	<b>2018. 02. 14.(화)</b>

※ 추가 합격자 발표는 전화로 개별 연락합니다. 전화 연락 시 부재중이거나 연락처 미기재 또는 오류 기재로 인한 통화 불가에 대한 책임은 수험생 본인에게 있습니다.

## 4. 등록금 환불

본 대학교에 합격하여 등록하였으나 등록을 취소하고자 하는 경우에는 이미 납입한 등록금의 환불을 요구할 수 있습니다.

가. 신청기간: **2018. 02. 13.(화) 20:00까지**

나. 신청방법: 본 대학교 인재발굴처 홈페이지에서 신청(기일 경과로 인한 불이익의 책임은 지원자 본인에게 있습니다.)

· 서울캠퍼스 - 인재발굴처 (전화번호 02-3290-5161~5163, 팩스번호 02-921-0139)

## IV. 최종 합격자 유의사항

### 1. 최종합격자 제출서류

최종 합격자는 아래 해당 서류를 추가로 제출해야 하며 미제출 시 합격 또는 입학은 취소합니다.

- 제출기한: **2018. 2. 23.(금)**까지
- 제출방법: 직접제출 또는 우편 제출
- ※ 우편 제출 시 반드시 등기우편으로 발송해야 하며 제출기한까지 도착해야 합니다.

서류	제출처	비고
수료증명서 1부	인재발굴처	일반편입 지원자로 원서접수 시 수료증명서를 제출하지 않은 자
졸업증명서 1부		원서접수 시 졸업예정증명서를 제출한 자
학위증명서 1부		학사(전문학사)학위수여예정증명서(학점은행제)를 제출한 자
졸업증명서, 성적증명서 아포스티유 인증		외국 대학교 출신자의 성적증명서, 졸업증명서에 대해 아포스티유 인증 또는 영사 인증을 받아서 제출해야 함
출신 대학 최종 성적증명서 1부	학과행정실	합격자는 출신 대학의 최종 성적증명서를 준비하여 오리엔테이션 당일에 소속 학과행정실에서 학점 인정 등 학사 안내를 받아야 함 (학사편입 제외) ※ 편입학하여 전적 대학이 2개 이상인 지원자는 모든 전적 대학의 성적증명서를 제출해야 함

### 2. 학점.학기 인정 및 이수

#### 가. 일반편입학 및 의료인력 전문학사 편입학

- 1) 전적 대학에서 이수한 교과목은 학기당 17학점씩 총 4학기까지 본교 교과목으로 인정 가능합니다. 단, 사범대학, 공과대학 건축학과는 학기당 18학점씩 인정 가능합니다.
- 2) 학점을 인정받은 교과목은 재수강을 할 수 없습니다.
- 3) 사범대학은 전적 대학과 본교의 전공이 동일한 경우에 한하여 전공 교과목을 인정할 수 있습니다.
- 4) 전적 대학(교)에서 이수한 교과목은 제1전공, 제2전공, 복수전공 최소요구학점의 2분의 1 이내에서 해당 전공 교과목으로 인정할 수 있습니다.
- 5) 학점 인정 절차를 포함한 학사에 대한 안내는 편입생 오리엔테이션에서 자세히 설명할 예정입니다.

#### 나. 학사편입학

- 1) 전적 대학의 교과목 및 학점을 인정하지 않습니다.
- 2) 편입학한 학과(부)의 교과과정에 따른 교과목을 이수하여야 합니다.
  - ※ 간호학과 등 일부 학과는 전공과목 이외에도 학과에서 지정하는 과목을 추가로 이수해야 하며 이수 학기가 연장될 수 있음
  - ※ 교직과정 안내: 사범대학 홈페이지(<http://kuedu.korea.ac.kr/>> 학사안내 > 교직안내)참조



### 3. 문의처 - 서울캠퍼스(<http://oku.korea.ac.kr>)

- 가. 주소: (02841) 서울시 성북구 안암로 145 고려대학교 인재발굴처
- 나. 전화번호: 02-3290-5161~5163
- 다. 팩스: 02-921-0139