

2018학년도  
정시모집요강  
(서울캠퍼스)

- 수시모집 미충원인원 반영 2018. 1. 4. 기준 -



**고려대학교**  
KOREA UNIVERSITY

# Contents

---

I. 전형요약 / 정시모집「나」군	2
II. 모집단위 및 모집인원	3
III. 전형일정	
▪ 공통사항	4
▪ 면접고사 및 실기고사	4
▪ 합격자 등록	4
▪ 미등록 총원(추가합격자 발표 및 등록)	5
IV. 지원자 유의사항	6
V. 등록포기 및 환불 안내	7
VI. 전형료	7
VII. 세부 전형안내	
▪ 일반전형	8
VIII. 학사안내	
▪ 다양한 전공제도	19
▪ 기숙사 안내	21
▪ 학사 업무관련 부서 연락처	22
IX. 전형일정 요약	24

## I. 전형요약 / 정시모집 「나」군

구분		전형	일반전형
지원 자격		일반고	○
		특수목적고	○
		특성화고	○
		외국고	○
		검정고시	○
		대학수학능력시험 <sup>주1)</sup> 최저학력기준	△ 사이버국방학과만 해당
전형 방법	전형요소		수능 100 <div style="border: 1px solid black; padding: 5px;"> <ul style="list-style-type: none"> <li>• 의과대학: 수능 100 + 적성·인성 면접<sup>주3)</sup></li> <li>• 체육교육과, 디자인조형학부: 수능 70 + 실기 30</li> <li>• 사이버국방학과: 수능 80 + 기타(군 면접, 체력검정 등) 20</li> </ul> </div>
	선발방식		일괄합산
제출 서류	온라인	학교생활기록부 <sup>주2)</sup>	○
	등기 우편	지원자격별 제출서류	△
		세부전형안내	8쪽

<△ 해당자>

※ 위 표는 이해를 돕기 위한 요약 표이므로 자세한 내용은 해당 전형을 참조바랍니다.

주1) 대학수학능력시험: 이후 '수능'으로 표기

주2) 학교생활기록부: 이후 '학생부'로 표기, 동점자 선발 시 반영함

주3) 적성·인성 면접: 결격 판단용으로 활용하며, 별도의 배점 없음

## II. 모집단위 및 모집인원 <수시모집 미충원인원 반영 2018. 1. 4. 기준>

대학 (학부)	계열	모집단위	입학 정원	일반전형	대학 (학부)	계열	모집단위	입학 정원	일반전형					
경영	인문	경영대학	320	41	공과	자연	화공생명공학과	79	14					
		국어국문학과†	54	15			신소재공학부	129	21					
		철학과†	40	14			건축사회환경공학부	91	11					
		한국사학과	24	6			건축학과	40	5					
		사학과	43	11			기계공학부	133	30					
		심리학과†	52	12			산업경영공학부	52	8					
		사회학과†	74	21			전기전자공학부	164	31					
		한문학과†	24	5			의과	자연	의과대학	106	25			
		문과	인문	영어영문학과†			100	16	사범	인문	교육학과	49	17	
				독어독문학과†			35	2			국어교육과	42	14	
				불어불문학과†			38	11			영어교육과	63	6	
				중어중문학과†			51	7			지리교육과	35	11	
				노어노문학과†			35	6			역사교육과	30	8	
				일어일문학과†			41	7			자연	가정교육과	35	22
				서어서문학과			46	6				수학교육과	36	4
				언어학과			28	4			체능	체육교육과	80	49
		생명과학	자연	생명과학부†			95	16	간호	자연	간호대학†	60	28	
				생명공학부			105	22	정보	자연	컴퓨터학과	115	12	
				식품공학과			44	5			사이버국방학과	(30)	(12)	
환경생태공학부	67			9	디자인조형	예능	디자인조형학부	50	50					
인문	식품자원경제학과		53	13	국제	인문	국제학부	50	1					
정경	인문	정치외교학과†	74	11	미디어	인문	미디어학부	72	7					
		경제학과	128	18	보건과학	자연	바이오회공학과	65	15					
		통계학과†	67	9			바이오시스템의학과	65	15					
행정학과	73	10	보건환경융합과학부	112			28							
이과	자연	수학과†	44	5	인문	보건정책관리학부	74	20						
		물리학과†	44	9		자유전공	인문	자유전공학부	95	12				
		화학학과†	44	7	서울캠퍼스		선발가능 총 인원	3,799 (30)	790 (12)					
		지구환경과학과†	34	8										

모집인원은 수시모집 미등록 등의 사유로 변경될 수 있으므로 최종 모집인원을 원서접수 시 인재발굴처 홈페이지에서 확인해야 합니다.

- 1) 건축학과는 5년 과정임
- 2) 의과대학은 '한국의학교육평가원(인증 기간: 2017. 3. ~ 2021. 2.)', 간호대학은 '한국간호교육평가원(인증 기간: 2015. 6. 11. ~ 2020. 6. 10.)'의 의학 및 간호학 교육과정제에 대한 평가인증제 의무화에 따른 인증을 완료함
- 3) 사이버국방학과는 국방부 후원 하에 설립된 계약학과로 졸업 후 사이버사령부 등 사이버 국방 유관기관에서 7년간 장교로 의무복무하게 됨(등록금 매년 750만원 지원)
- 4) 자유전공학부 입학생은 1학년 1학기부터 공공거버넌스 및 리더십 융합전공을 제2전공으로 시작하고, 3학기 이후에는 지원하여 배정 받은 인문사회계(경영대학, 문과대학, 식품자원경제학과, 정경대학, 국제학부, 미디어학부) 학과를 제1전공으로 이수함. 원 소속은 제1전공과 관계없이 자유전공학부로 함. 제1전공 배정 시 학과(부)별 최대 배정인원은 자유전공학부 입학인원의 30%를 초과할 수 없음
- 5) “†” 표시가 된 모집단위는 교직과정이 설치되어 있음

### Ⅲ. 전형일정

#### ■ 공통사항

구분		일시	비고
원서접수		2018. 1. 6.(토) 10:00 ~ 2018. 1. 9.(화) 17:00	<ul style="list-style-type: none"> <li>■ 인재발굴처 홈페이지(oku.korea.ac.kr)</li> <li>■ 인터넷으로만 접수하므로 사진파일을 미리 준비해야 함</li> </ul>
서류제출		2018. 1. 11.(목) 우체국 접수(등기우편) 까지 유효	<ul style="list-style-type: none"> <li>■ 02841 서울특별시 성북구 안암로 145 고려대학교 인재발굴처 일반전형 담당자</li> <li>■ 우편접수(등기우편)만 가능함</li> <li>■ 해당자에 한함</li> </ul>
서류도착 확인		2018. 1. 18.(목) 10:00	<ul style="list-style-type: none"> <li>■ 인재발굴처 홈페이지</li> <li>■ 해당자에 한함</li> </ul>
최종합격자 발표	인문계, 자연계	2018. 1. 26.(금) 17:00	<ul style="list-style-type: none"> <li>■ 인재발굴처 홈페이지</li> <li>■ 개별 통지하지 않음</li> <li>■ 합격증, 등록금고지서, 학생증신청서 등 기타 유인물은 인재발굴처 홈페이지에서 합격자 조회 시 출력 가능함</li> </ul>
	의과대학, 사이버국방학과, 체육교육과, 디자인조형학부	2018. 2. 6.(화) 17:00	

#### ■ 면접고사 및 실기고사

구분	모집단위	일시	비고
적성·인성 면접고사	의과대학	2018. 1. 19.(금) 08:30	<ul style="list-style-type: none"> <li>■ 고사 장소 1. 16.(화) 인재발굴처 홈페이지에 공지함</li> </ul>
인성검사, 신체검사, 체력검정, 군 면접	사이버국방학과	2018. 1. 22.(월) ~ 23.(화) 1박 2일간 진행	<ul style="list-style-type: none"> <li>■ 고사 장소 1. 18.(목) 인재발굴처 홈페이지에 공지함</li> </ul>
실기고사	체육교육과	2018. 1. 24.(수) 08:30	<ul style="list-style-type: none"> <li>■ 고사 장소 1. 18.(목) 인재발굴처 홈페이지에 공지함</li> <li>■ 예비소집 1. 23.(화) 14:00 화정체육관</li> <li>■ 지원 상황에 따라 1. 25.(목)까지 연장될 수 있음</li> </ul>
실기고사	디자인조형학부	2018. 1. 24.(수) 08:30	<ul style="list-style-type: none"> <li>■ 고사 장소 1. 18.(목) 인재발굴처 홈페이지에 공지함</li> </ul>

#### ■ 합격자 등록

구분	일시	비고
등록 기간	2018. 2. 7.(수) ~ 2. 9.(금) 16:00까지	<ul style="list-style-type: none"> <li>■ 본 대학교에서 부여한 합격자 개별 가상 계좌번호로 전국 모든 은행창구, ATM, 인터넷뱅킹, 폰뱅킹 등을 이용하여 입금함</li> <li>■ 등록 기간 내에 등록금을 납부하지 않을 경우에는 합격이 취소됨</li> </ul>

## ■ 미등록 총원(추가합격자 발표 및 등록)

원서접수 시 연락이 가능한 연락처를 기재해야 하며, 연락이 되지 않아 발생하는 불이익에 대한 책임은 지원자 본인에게 있습니다.

구분	발표일시	등록기간	비고
1차	2018. 2. 10.(토) 10:00	2018. 2. 12.(월) 16:00까지	<ul style="list-style-type: none"> <li>■ 인재발굴처 홈페이지 (oku.korea.ac.kr)</li> <li>■ 본 대학교에서 부여한 합격자 개별 가상 계좌번호로 전국 모든 은행창구, ATM, 인터넷뱅킹, 폰뱅킹 등을 이용하여 입금함</li> </ul>
2차	2018. 2. 13.(화) 10:00	2018. 2. 13.(화) 16:00까지	
3차	2018. 2. 14.(수) 10:00	2018. 2. 14.(수) 16:00까지	
4차	2018. 2. 15.(목) 10:00	2018. 2. 19.(월) 14:00까지	
5차	2018. 2. 19.(월) 18:00	2018. 2. 20.(화) 10:00까지	
6차	2018. 2. 20.(화) 14:00	2018. 2. 20.(화) 16:00까지	
7차 이후~최종 (전화 개별 통보)	2018. 2. 20.(화) 16:00 ~ 21:00까지		

- 1) 최초합격자의 등록기간(2018. 2. 9.)이 지난 후 미등록자가 발생한 경우에는 본 대학교의 입학전형 성적순위에 따라 추가합격자를 선발합니다.
- 2) 추가합격자는 반드시 등록기간 내에 등록을 마쳐야 하며, 등록기간 내에 등록하지 않은 경우에는 등록을 포기하는 것으로 간주하고 합격을 취소합니다.
- 3) 일반전형 간호대학, 컴퓨터학과 모집단위는 수능 지정 응시 영역별로 미등록 총원합니다. 단, 지정 응시 영역별로 미등록 총원 대상자가 없을 경우 타 지정 응시 영역에서 미등록 총원할 수 있습니다.
- 4) 최종 추가 합격 통보 마감일시는 2018. 2. 20.(화) 21:00까지입니다.
- 5) 미등록 총원 예외: 수험능력이 부족하거나 전형취지에 부합하지 않는다고 판단되는 자
- 6) 1~6차 추가합격자 발표는 개별 통보하지 않으므로 반드시 인재발굴처 홈페이지(oku.korea.ac.kr)에 게시한 합격자 조회 페이지에서 확인해야 하며, 합격 미확인으로 인한 불이익에 대한 책임은 지원자 본인에게 있습니다.
- 7) 7차 이후 추가합격자 발표부터는 전화로 개별 통보하므로, 원서접수 시 이 기간 중에 연락이 가능한 연락처를 기재해야 하며, 연락이 되지 않아 발생하는 불이익에 대한 책임은 지원자 본인에게 있습니다.
- 8) 추가합격자 발표 기간 중 다른 대학의 추가 합격 통보를 받은 경우, 합격자는 등록을 원하지 않는 대학에 해당 대학 등록 포기 의사를 즉시 전달해야 합니다.

※ 수험생은 본 대학교 인재발굴처 홈페이지(oku.korea.ac.kr)를 통하여 반드시 합격여부를 확인해야 함  
 ※ 지원인원에 따라 고사 일시가 연장 혹은 변경될 수 있음

## IV. 지원자 유의사항

모든 지원자는 본 대학교 인재발굴처 홈페이지와 아래 사항을 각별히 유의하여 지원 및 입학에 불이익을 받는 일이 없기를 바랍니다.

### 가. 기본사항

- 1) 입학 전형의 성적 및 평가내용은 공개하지 않습니다.
- 2) 원서접수는 취소 또는 변경할 수 없으며 제출서류는 반환되지 않습니다.
- 3) 인문계, 자연계 구분은 본 대학교 모집단위의 계열기준입니다(고등학교 이수계열/과정이 아님).
- 4) 모집요강에 명시되지 않은 사항은 본 대학교 대학입학전형관리위원회가 정하는 바에 따릅니다.
- 5) 입학 후의 제반사항은 본 대학교의 학칙에 따릅니다.
- 6) 본 대학교는 제출서류 위·변조에 따른 부정행위를 방지하기 위해 지원자의 원서접수 완료를 학생부 및 검정고시 합격증 명서, 수능 성적의 온라인 자료제공에 동의하는 것으로 간주합니다.
- 7) 지원자격 확인 또는 기타 필요한 경우 관련서류를 추가로 요구할 수 있습니다.
- 8) 대입지원에서 부정행위 방법으로 지원하거나 이에 협조하여 공정한 학생선발 업무를 방해한 경우, 입학 무효 및 별도의 처벌을 받을 수 있습니다.

### 나. 원서접수 관련 사항

- 1) 접수가 완료된 이후 전형 및 모집단위를 변경하거나 지원을 취소할 수 없습니다.
- 2) 대입 원서는 지원자 본인만 작성하여 지원할 수 있습니다. 이를 위반한 경우에 대학 입학 무효 등의 문제가 발생할 수 있습니다.
- 3) 원서접수 시 사진을 첨부해야 하므로 24KB 이하의 사진파일을 미리 준비하기 바랍니다.  
※ 사진(3×4cm)은 최근 3개월 이내 촬영한 증명용 사진이어야 합니다.
- 4) 지원자 또는 보호자 연락처, 이메일 주소, 전형료 환불계좌 등을 잘못 기재하거나 기재하지 않을 경우 발생하는 불이익은 수험생 본인의 책임입니다.
- 5) 수험표는 정상적으로 접수된 경우에만 출력되므로 원서접수 완료 후 본인의 수험표를 반드시 확인하시기 바랍니다.

접수 마감 당일 17:00까지 반드시 원서접수(전형료 결제 포함)를 완료해야 합니다.

### 다. 등록 관련 사항

- 1) 합격자 발표는 반드시 인재발굴처 홈페이지(oku.korea.ac.kr)에 게시한 합격자 조회 페이지에서 확인해야 하며, 합격 미확인으로 인한 불이익에 대한 책임은 지원자 본인에게 있습니다.
- 2) 정시모집 합격자가 충원 합격자 발표 기간 중 다른 대학의 충원 합격 통보를 받은 경우 합격자는 등록을 원하지 않는 대학에 해당 대학 등록 포기 의사를 즉시 전달해야 합니다.
- 3) 모집 시기별로 지원하여 입학할 학기가 같은 2개 이상의 대학(산업대학 · 교육대학 · 전문대학 포함)에 합격한 자는 하나의 대학에만 등록(등록확인예치금 납부 포함)해야 합니다.
- 4) 정시모집에서 합격한 대학에 이미 등록을 한 자가 다른 대학의 정시모집에 충원 합격하여 그 대학에 등록하고자 할 경우에는 선 등록한 대학을 포기한 후, 충원 합격 대학에 등록하는 것을 원칙으로 합니다.

미등록 충원 마감일 이후에 등록을 포기하는 경우, 예비 합격자에게는 충원 합격의 기회가 차단되어 다른 수험생의 입학 기회를 박탈하게 됩니다. 미등록 충원 마감일 전에 인재발굴처로 등록 포기 의사를 전달해주시기 바랍니다.

### 라. 불합격 처리, 합격 취소, 입학허가 취소를 할 수 있는 경우

- 1) 한국대학교육협의회 '2018학년도 대학입학전형 기본사항' 중 '대학지원 방법 및 복수지원 관련 사항'을 위반한 자
- 2) 해당 전형과 모집단위 계열별 수능 지정 응시 영역 또는 영역별 응시 기준을 지키지 않은 자
- 3) 해당 전형별 수능에 따른 지원자격 기준을 충족하지 않은 자
- 4) 면접고사, 실기고사 등에 응시하지 않거나 중도에 포기한 자
- 5) 필수 제출서류를 제출하지 않거나 불성실하게 작성한 자
- 6) 제출서류를 정해진 기간에 지정된 방법으로 제출해야 하나, 이를 지키지 않은 자
- 7) 서류 위조 및 변조, 대리시험 등 부정행위와 지원방법을 위반한 사실이 확인된 자(제출된 서류를 추후 해당 기관에 조회

- 할 수 있음)
- 8) 해당 전형별 지원자격 기준에 해당하지 않는 자(추후 발견될 경우에도 합격 또는 입학허가를 취소할 수 있음)
  - 9) 수험능력이 부족하거나 전형취지에 부합하지 않는다고 판단되는 자
  - 10) 최종 등록마감 후, 모든 대학 지원자의 지원/합격/등록 자료를 전산 검색하여 '대입지원 위반자'로 검출되는 경우
  - 11) 입학사정에 사용된 전형자료에 주요사항이 누락되거나 허위, 부정인 경우에는 입학취소를 할 수 있으며 이에 따라 입학이 취소되는 경우 해당자가 납부한 등록금은 반환하지 아니함. 단, 등록금을 납부한 학기가 종료되지 않은 경우에는 「대학 등록금에 관한 규칙」 반환기준에 준하여 반환함. 본교 및 타 대학에서 이 사항을 위반하여 입학이 취소된 자의 경우 입학이 취소된 날로부터 3년간 본교에 입학할 수 없음
  - 12) 기타 위에 명시되지 않은 사항은 본 대학교 대학입학전형관리위원회가 정하는 바에 따름

## V. 등록포기 및 환불 안내

구분	일시	장소	비고
신청기한	2018. 2. 20.(화) 20:00까지	인재발굴처 홈페이지	<ul style="list-style-type: none"> <li>■ 본 대학교에 합격하여 등록하였으나 등록을 취소하고자 하는 경우에는 이미 납입한 등록금의 환불을 요구할 수 있음</li> <li>■ 기일 경과로 인한 불이익은 지원자 본인 책임임</li> </ul>

추가합격자 발표 기간 중 다른 대학의 추가 합격 통보를 받은 경우, 합격자는 등록을 원하지 않는 대학에 해당 대학 등록 포기 의사를 즉시 전달해야 합니다.

## VI. 전형료

전형료			비고
일반전형	인문계, 자연계	30,000원	사이버국방학과 제외
	체육교육과, 디자인조형학부, 사이버국방학과	100,000원	

- 1) 인터넷 원서접수 수수료는 본 대학교가 부담함
- 2) 전형료 및 잔액 환불 안내
  - 가) 접수가 완료된 이후 지원을 취소할 수 없으며 전형료는 반환하지 않음. 다만, 전형료를 납부한 후 천재지변, 질병, 지원자격 미충족이 현저한 경우 및 기타 사고 등 수험생의 귀책이 아닌 사유로 전형에 응시할 수 없는 경우에는 소정의 서류를 제출받은 후 심의를 거쳐 해당 전형료의 일부 또는 전액(원서접수 수수료 공제)을 환불할 수 있음
  - 나) 모든 전형 지원자 중 다음의 해당자가 입학원서와 증빙서류를 제출한 경우에는 심사 후 원서접수 수수료를 제외한 전형료 전액을 환불함
    - ※ 서류제출 기간: 2018. 1. 6.(토) ~ 1. 11.(목) 우체국 접수(등기우편)까지 유효

해당자	해당자별 제출서류	공통 제출서류
국민기초생활보장 수급자	국민기초생활보장 수급자증명서(지원자 기준) 1부	<ul style="list-style-type: none"> <li>■ 입학원서</li> <li>■ 해당자가 본인이 아닌 경우                             <ul style="list-style-type: none"> <li>- 주민등록표등본 1부</li> <li>- 가족관계증명서 1부</li> </ul> </li> </ul>
차상위복지급여 수급자	차상위복지급여 수급자증명서(지원자 기준) 1부	
교육지원 국가보훈대상자	대학입학특별전형대상자증명서 1부	

- 다) 입학전형 관련 수입·지출에 따른 잔액이 발생할 경우 2018년 4월 30일까지 지원자가 납부한 입학전형료에 비례하여 반환함(원서접수 시 반환방법 선택: 금융기관 계좌이체 또는 학교직접방문)
  - ※ 반환 대상자가 금융기관의 계좌로 이체하는 방법을 선택하는 경우에는 반환할 금액에서 금융기관의 전산망을 이용하는 데 드는 비용을 차감하고 반환함. 단, 금융기관의 전산망을 이용하는 데 드는 비용이 반환할 금액 이상이면 반환하지 않을 수 있음



## VII. 세부 전형안내

### ■ 일반전형 [수능위주]

가. 모집단위 및 모집인원: 802명 내외 <수시모집 미충원인원 반영 2018. 1. 4. 기준>

대학	계열	모집단위	모집인원	대학	계열	모집단위	모집인원	
경영대학	인문	경영대학	41	이과대학	자연	지구환경과학과	8	
문과대학	인문	국어국문학과	15	공과대학	자연	화공생명공학과	14	
		철학과	14			신소재공학부	21	
		한국사학과	6			건축사회환경공학부	11	
		사학과	11			건축학과	5	
		심리학과†	12			기계공학부	30	
		사회학과†	21			산업경영공학부	8	
		한문학과	5			전기전자공학부	31	
		영어영문학과†	16			의과대학	자연	의과대학
		독어독문학과	2	사범대학	인문	교육학과	17	
		불어불문학과	11			국어교육과	14	
		중어중문학과	7			영어교육과	6	
		노어노문학과	6			지리교육과	11	
		일어일문학과	7			역사교육과	8	
		서어서문학과	6			자연	가정교육과	22
언어학과	4	수학교육과	4					
생명과학대학	자연	생명과학부†	16		자연	체육교육과	49	
		생명공학부	22		간호대학	자연	간호대학	28
		식품공학과	5		정보대학	자연	컴퓨터학과	12
		환경생태공학부	9	사이버국방학과			12	
인문	식품자원경제학과	13	디자인조형학부	예능	디자인조형학부	50		
정경대학	인문	정치외교학과†	11	국제학부	인문	국제학부	1	
		경제학과	18	미디어학부	인문	미디어학부	7	
		통계학과	9	보건과학대학	자연	바이오의공학부	15	
		행정학과	10			바이오시스템의과학부	15	
이과대학	자연	수학과	5		보건환경융합과학부	28		
		물리학과	9		인문	보건정책관리학부	20	
		화학과	7	자유전공학부	인문	자유전공학부	12	

- 1) 모집인원은 수시모집 미등록 등의 사유로 변경될 수 있으므로 원서접수 시 반드시 인쇄발굴처 홈페이지에서 확인해야 함
- 2) 사이버국방학과: 육군 협약에 의해 여학생은 모집정원(30명)의 10% 범위 내에서 선발함(수시모집 모집인원 포함)
- 3) †표시가 된 학과는 교직과정이 설치되어 있음

### 나. 지원자격

- 국내·외 정규 고등학교 졸업(예정)자 또는 관련 법령에 의하여 이와 동등 이상의 학력이 있다고 인정된 자 중 지원한 모집단위에서 지정한 수능 영역에 응시한 자
- ※ 사이버국방학과 지원자는 군 인사법 제10조(장교 임용 결격 사유)에 저촉되지 않는 자로서 만 16세 이상 23세 이하인 자(1994. 7. 2.~2002. 7. 1. 출생자)이며 수능 수학 가 1등급 또는 과학탐구(2개 과목) 1등급 이내인 자
- ※ 수능 지원자격기준 제한 없음(사이버국방학과 제외)

다. 수능 지정 응시 영역

모집단위		지정 응시 영역
인문계 모집단위, 가정교육과, 체육교육과		국어, 수학 가/나, 영어, 사회/과학탐구(2과목), 한국사
자연계 모집단위 (가정교육과, 간호대학, 컴퓨터학과 제외)		국어, 수학 가, 영어, 과학탐구(2과목), 한국사
간호대학, 컴퓨터학과	㉓ 모집인원의 50%	국어, 수학 가, 영어, 과학탐구(2과목), 한국사
	㉔ 모집인원의 50%	국어, 수학 가, 영어, 사회탐구(2과목), 한국사 또는 국어, 수학 나, 영어, 사회/과학탐구(2과목), 한국사
디자인조형학부		국어, 영어, 사회/과학탐구(2과목), 한국사

- 1) 간호대학, 컴퓨터학과 모집단위는 수능 지정 응시 영역별로 선발함. 단, 지정 응시 영역별로 선발 대상자가 없을 경우 타 지정 응시 영역에서 선발할 수 있음
- 2) 간호대학, 컴퓨터학과의 최종 모집인원이 흡수일 경우 해당 모집단위 계열(㉓)에 우선 배정함(예: 컴퓨터학과 23명(㉓: 12명, ㉔: 11명))
- 3) 탐구영역은 별도 지정과목은 없으나 반드시 2개 과목을 응시해야 하며 제2외국어/한문영역으로 대체 불가함

라. 전형요소 및 평가방법

1) 전형요소별 반영비율 및 총점

모집단위	전형요소별 반영비율			합계
	① 수능	실기	면접	
인문계 모집단위	100% (1,000점)	-	-	100% (1,000점)
자연계 모집단위 (의과대학, 사이버국방학과 제외)	100% (1,000점)	-	-	100% (1,000점)
의과대학	100% (1,000점)	-	적성·인성 면접 <sup>주1)</sup>	100% (1,000점)
체육교육과	70% (700점)	30% (300점)	-	100% (1,000점)
디자인조형학부	70% (700점)	30% (300점)	-	100% (1,000점)
사이버국방학과	80% (800점)	20% (군면접, 체력검정 등) (200점)		100% (1,000점)

주1) 의과대학 적성·인성 면접은 결격 판단용으로 활용하며, 별도의 배점이 없음

2) 수능 반영영역 및 반영방법

가) 모집단위별 반영영역 및 점수

모집단위	반영영역	국어	수학		탐구		② 반영영역 합계	③ 영어 <sup>주1)</sup>	④ 한국사 <sup>주2)</sup>
			가	나	사회	과학			
인문계 모든 모집단위, 가정교육과		200	200		160 <sup>주3)</sup>		560점	등급별 감점 적용	등급별 가산점 부여
자연계 모든 모집단위 (가정교육과, 간호대학, 컴퓨터학과 제외)		200	240 <sup>주4)</sup>	-	-	200 <sup>주5)</sup>	640점		
간호대학, 컴퓨터학과	모집인원의 50% (국어, 수학 가, 영어, 과탐)	200	240 <sup>주4)</sup>	-	-	200 <sup>주5)</sup>	640점		
	모집인원의 50% (국어, 수학 가, 영어, 사탐 또는 국어, 수학 나, 영어, 사탐/과탐)	200	200		160 <sup>주3)</sup>		560점		
체육교육과		200	200		160 <sup>주3)</sup>		560점		
디자인조형학부		200	-		160 <sup>주3)</sup>		360점		

주1) 영어영역 등급별 감점 점수(수능점수에서 감점 반영)

모집단위	등급	1	2	3	4	5	6	7	8	9
		전체 모집단위	0	1	3	5	7	9	11	13

주2) 한국사영역 등급별 가산점 점수

모집단위	등급	1	2	3	4	5	6	7	8	9
		인문계 모집단위	10	10	10	9.8	9.6	9.4	9.2	9.0
자연계 모집단위 체육교육과, 디자인조형학부	10	10	10	10	9.8	9.6	9.4	9.2	8.0	

주3) 탐구 2과목 변환점수의 합 X 0.8 반영

주4) 수학 표준점수 X 1.2 반영

주5) 탐구 2과목 변환점수의 합 반영

나) 모집단위별 수능 반영방법

모집단위	반영 영역 및 반영 방법					
	국어	수학 가	수학 나	사회탐구	과학탐구	
인문계 모든 모집단위	표준 점수	변환 점수	표준 점수	변환 점수		
자연계 모든 모집단위 (가정교육과, 간호대학, 컴퓨터학과 제외)	표준 점수	표준 점수	-	-	변환 점수	
간호대학, 컴퓨터학과	모집인원의 50% (국어, 수학 가, 영어, 과탐)	표준 점수	표준 점수	-	-	변환 점수
	모집인원의 50% (국어, 수학 가, 영어, 사탐 또는 국어, 수학 나, 영어, 사탐/과탐)	표준 점수	변환 점수	표준 점수	변환 점수	
가정교육과, 체육교육과	표준 점수	변환 점수		변환 점수		
디자인조형학부	표준 점수	-		변환 점수		

(1) 변환점수는 본 대학교에서 산출한 변환점수를 반영하며, 수능 성적 발표 이후 인재발굴처 홈페이지

(oku.korea.ac.kr)에 공지함

(2) 영어, 한국사 등급별 반영 점수는 10쪽 '가' 모집단위별 반영영역 및 점수'의 주1, 주2 참조

(3) 탐구영역은 별도 지정과목은 없으나 반드시 2개 과목을 응시해야 하며 제2외국어/한문영역으로 대체 불가함

다) 수능 성적 산출방법

$$\left( \frac{\text{본인의 수능 영역별 반영점수의 합}}{\text{② 모집단위별 수능 반영영역 점수의 합}} \times \text{① 모집단위별 수능 점수 총점} \right) - \text{③ 영어 등급별 점수} + \text{④ 한국사 등급별 점수}$$

3) 의과대학 적성·인성 면접고사

가) 평가내용: 의학을 전공하는데 필요한 자질, 적성, 인성 등

나) 반영방법: 결격여부를 판단하는 방식으로 활용함

4) 실기고사(14쪽 세부 전형 안내 '아. 실기고사 안내' 참조)

가) 체육교육과: 소프트볼 공 던지기, 높이뛰기, 농구(레이업슛), 지그재그달리기

나) 디자인조형학부: 자유표현-수험생에게 주어진 자료(대상물이나 이미지)를 사물에 대한 이해와 관찰력을 바탕으로 하여 지정된 재료로 창의적으로 표현

다) 사이버국방학과: 신원조회, 인성검사, 신체검사, 체력검정, 군 면접 실시

## 마. 전형일정

구분		일시	비고
원서접수		2018. 1. 6.(토) 10:00 ~ 2018. 1. 9.(화) 17:00	<ul style="list-style-type: none"> <li>인재발굴처 홈페이지(oku.korea.ac.kr)</li> <li>인터넷으로만 접수하므로 사진파일을 미리 준비해야 함</li> </ul>
서류제출		2018. 1. 11.(목) 우체국 접수(등기우편) 까지 유효	<ul style="list-style-type: none"> <li>02841 서울특별시 성북구 안암로 145 고려대학교 인재발굴처 일반전형 담당자</li> <li>우편접수(등기우편)만 가능함</li> <li>해당자에 한함</li> </ul>
서류도착 확인		2018. 1. 18.(목) 10:00	<ul style="list-style-type: none"> <li>인재발굴처 홈페이지</li> <li>해당자에 한함</li> </ul>
적성·인성 면접고사	의과대학	2018. 1. 19.(금) 08:30	<ul style="list-style-type: none"> <li>고사 장소 1. 16.(화) 인재발굴처 홈페이지에 공지함</li> </ul>
인성검사, 신체검사, 체력검정, 군 면접	사이버국방학과	2018. 1. 22.(월) ~ 23.(화) 1박 2일간 진행	<ul style="list-style-type: none"> <li>고사 장소 1. 18.(목) 인재발굴처 홈페이지에 공지함</li> </ul>
실기고사	체육교육과	2018. 1. 24.(수) 08:30	<ul style="list-style-type: none"> <li>고사 장소: 1. 18.(목) 인재발굴처 홈페이지에 공지함</li> <li>예비소집: 1. 23.(화) 14:00 화정체육관</li> <li>지원 상황에 따라 1. 25.(목)까지 연장될 수 있음</li> </ul>
	디자인조형학부	2018. 1. 24.(수) 08:30	<ul style="list-style-type: none"> <li>고사 장소: 1. 18.(목) 인재발굴처 홈페이지에 공지함</li> </ul>
최종합격자 발표	인문계, 자연계	2018. 1. 26.(금) 17:00	<ul style="list-style-type: none"> <li>인재발굴처 홈페이지</li> <li>개별 통지하지 않음</li> <li>합격증, 등록금고지서, 학생증신청서 등 기타 유인물은 인재발굴처 홈페이지에서 합격자 조회 시 출력 가능함</li> </ul>
	의과대학, 사이버국방학과, 체육교육과, 디자인조형학부	2018. 2. 6.(화) 17:00	
합격자 등록		2018. 2. 7.(수) ~ 2. 9.(금) 16:00까지	4쪽 전형일정 '합격자 등록' 참조
미등록 충원		2018. 2. 10.(토) ~ 2. 20.(화) 21:00까지	5쪽 전형일정 '미등록 충원(추가합격자 발표 및 등록)' 참조

※ 지원 상황에 따라 고사 일시 또는 장소가 변경될 수 있음

해외 소재 고교 졸업(예정)자 중 최종 합격자 안내 사항

가) 해외 소재 한국학교(교육부 학력인정) 졸업예정자

- 최종 합격 후 졸업증명서를 본 대학교 인재발굴처로 제출해야 함
- 기한: 2018년 2월 23일(금)까지
- 기한 내 미제출 시 입학허가를 취소할 수 있음

나) 외국고등학교(해외 소재 한국학교 제외) 졸업(예정)자

- 최종 합격 후 졸업증명서에 대한 확인서를 아래 방법 중 택1하여 제출해야 함
  - (1) 졸업증명서에 대한 '아포스티유 확인서'(해당 학교 소재국이 지정한 기관에서 발급받아야 함)
  - (2) 졸업증명서에 대한 학교 소재국 영사관의 '영사확인'
- 기한: 2018년 2월 23일(금)까지
- 기한 내 미제출 시 본 대학교의 입학허가를 취소할 수 있음

바. 제출서류

제출서류	제출구분	제출방법		비고
		온라인	등기우편	
학생부	필수	-	-	국내고등학교 졸업(예정)자 온라인 제공 대상자(2013년~2018년 2월 졸업자 및 조기졸업자)는 제출할 필요 없음 ※ 온라인 제공이 불가능한 자 및 시스템 미설치교출신자는 학생부 사본 1부를 서류제출기한 내에 등기우편으로 제출
외국고등학교 졸업(예정)증명서	해당자		○	외국고등학교 졸업(예정)자
검정고시 합격증명서	해당자		○	고등학교 졸업학력 검정고시 합격자
사이버국방학과 지원자 추가 제출서류 (추가 제출서류는 본교가 아닌 육군에서 참고·보관함)	필수		○	<ul style="list-style-type: none"> <li>■ 사이버국방학과 지원서 1부</li> <li>■ 사이버국방학과 자기소개서 2부</li> <li>■ 신원진술서 3부</li> <li>■ 개인정보수집·이용·제공동의서 3부</li> <li>■ 서약서 1부</li> </ul> <ul style="list-style-type: none"> <li>■ 본 대학교 소정 양식 참고</li> <li>■ 사진은 반드시 원본 부착</li> <li>■ 서명란에 자필서명 필수</li> </ul> <ul style="list-style-type: none"> <li>■ 개인신용정보서 1부</li> </ul> <ul style="list-style-type: none"> <li>■ 은행연합회: <a href="http://www.credit4u.or.kr">www.credit4u.or.kr</a> (무료)</li> <li>■ 나이스신용평가정보: <a href="http://www.nicecredit.com">www.nicecredit.com</a> (유료)</li> <li>■ 코리아크레딧뷰로: <a href="http://www.koreacb.com">www.koreacb.com</a> (유료)</li> </ul> <ul style="list-style-type: none"> <li>■ 기본증명서 1부</li> <li>■ 주민등록표등본 1부</li> <li>■ 가족관계증명서 1부</li> </ul> <ul style="list-style-type: none"> <li>■ 주민자치센터에서 발급</li> <li>■ 모든 증명서는 반드시 지원자 본인 기준으로 발급</li> </ul> <ul style="list-style-type: none"> <li>■ 병적기록부(군복무 경험자) 1부</li> </ul> <ul style="list-style-type: none"> <li>■ 병무청 방문 발급(유료)</li> <li>■ 군 복무간 '징계내역'이 반드시 포함되어야 함</li> <li>■ '민원 24' 등 인터넷상 발급자료는 접수하지 않습니다.</li> </ul>

- 1) 지원자격 관련 제출서류는 지원시점 기준으로 최근 1개월 이내에 발급된 것이어야 함
- 2) 지원자격 확인 또는 기타 필요한 경우 관련서류를 추가로 요구할 수 있음

- 3) 학생부 전산자료 확정기준일 이후 추가 또는 변경된 내용이 있는 경우 학생부 수정확인요청서 1부(본 대학교 소정 양식)와 학교장 직인 및 간인이 날인되어 있는 학생부 사본 1부(수정 사항을 형광색으로 표시)를 서류제출 기간에 함께 제출해야 함
- 4) 학생부 사본 제출 시(온라인 제공이 불가능한 자 및 시스템 미설치교 출신자) 지원시점 기준 1개월 이내에 발급된 것으로 출신학교장 직인 및 간인이 날인되어 있어야 하며, 추후 조회하여 위조 또는 변조 사실이 발견될 경우 합격 또는 입학허가가 취소됨
- 5) 제출서류와 주민등록번호 또는 성명이 다른 지원자는 ① 주민등록초본, ② 개인정보 변경확인요청서(본 대학교 소정 양식) 각 1부를 제출해야 함
- 6) 한국어나 영어 이외의 언어로 작성된 모든 서류는 한국어로 번역하여 원본대조를 필한 사본과 함께 번역확인서(본 대학교 소정 양식)를 표지로 하여 제출해야 하며 번역 내용이 사실과 다를 경우 합격 또는 입학허가가 취소됨

## 사. 동점자 선발원칙

모집단위	수능 영역별 우선순위
인문계 모든 모집단위	국어 - 수학 - 탐구 순
자연계 모든 모집단위	수학 - 탐구 - 국어 순

- 1) '수능 - 수능 영역별 우선순위 - 학생부(교과)' 순에 따라 선발함
- 2) 사이버국방학과는 '수능 - 수능 영역별 우선순위 - 학생부(교과) - 군 면접' 순에 따라 선발함
- 3) 체육교육과, 디자인조형학부는 '수능 - 실기 - 학생부(교과)' 순에 따라 선발함
- 4) 수능 영역별 우선순위는 수능 영역별 반영점수를 적용함
- 5) 동점자 선발원칙에 따른 학생부(교과) 반영방법
  - 가) 학생부(교과) 반영 교과(군)

모집단위	교과(군)	비고
모든 모집단위	국어, 수학, 영어, 사회, 과학	최대 15과목 이내

- (1) 학년, 학기 구분 없이 위의 교과(군)별 석차등급 상위 3과목 이내를 반영함
  - (2) 원점수, 평균, 표준편차, 석차등급이 기재된 교과목만 반영함
  - (3) 동일 석차등급일 경우 이수단위가 높은 과목의 등급을 반영함
  - (4) 「과학에 관한 교과」는 과학교과로 반영함
- 나) 학생부(교과) 평균 석차등급 산출방법

$$\text{평균 석차등급} = \frac{\sum (\text{석차등급} \times \text{이수단위})}{\sum \text{이수단위}}$$

### 다) 학생부(교과) 비교평가

- (1) 대상자: 2016년 2월 29일 이전 졸업자, 고등학교 졸업학력 검정고시 합격자, 외국고등학교 졸업(예정)자, 교과교육 소년원 고등학교 교육과정 이수자, 공업계 2+1 체제 이수자, 일반계 고등학교 직업과정 위탁생, 국내고등학교 1, 2, 3학년 성적 중 1개 학년 성적만 있는 자, 교과별 석차등급이 표기되지 않는 지원자
- (2) 산출방법: 동일 모집단위에서 동등한 수준의 수능 성적을 가진 학생부 적용 대상자의 학생부 성적을 기준으로 반영함

아. 실기고사 안내: 체육교육과, 디자인조형학부, 사이버국방학과

1) 체육교육과 실기고사 안내

가) 일시: 2018년 1월 24일(수) 08:30

※ 실기고사는 1월 24일(수)에 끝나는 것을 원칙으로 하나, 지원사항에 따라 1월 25일(목)까지 연장될 수 있음

※ 예비소집을 1월 23일(화) 14:00 서울캠퍼스 화정체육관에서 실시함

- 실기고사 종목별 유의사항 전달 및 실시방법 시현

나) 장소: 화정체육관

다) 실기고사 종목: 소프트볼 공 던지기, 높이뛰기, 농구(레이업슛), 지그재그 달리기

라) 실기고사 수험생 유의사항

- (1) 수험생은 시험 당일 08:30까지 화정체육관 앞에서 출석점검을 받아야 하며, 출석이 확인되지 않은 수험생은 결시자로 불합격 처리됩니다.
- (2) 수험생의 복장은 간편한 운동복으로 하되, 신발은 두 켤레(실내용, 실외용)를 준비해야 합니다.
- (3) 도난에 대해서는 책임을 지지 않으므로 수험생 개인의 소지품 관리에 유의해야 합니다.
- (4) 개인행동을 금하며 각 조 책임 인솔자의 지시를 따라야 합니다.
- (5) 워밍업은 각자 실시해야 합니다.
- (6) 고의로 실기고사 진행을 방해하거나 질서를 지키지 않을 경우 퇴장 또는 실격 처리됩니다.
- (7) 전자 및 통신기기류(휴대폰, 사진기)를 지참하고 고사장에 입실할 수 없습니다. 고사장 입실 전 모든 전자 및 통신기기류를 회수합니다. 추후 발견 시 부정행위로 간주합니다.
- (8) 실기고사장에는 학부모의 출입을 금지합니다.
- (9) 수험생의 점수는 각자 준비해야 합니다. (점심시간은 따로 배정되어 있지 않습니다)

마) 채점기준표

종목	등급	A+	A	A-	B+	B	B-	C+	C	C-	D+	D	D-	E	시기
소프트볼 공던지기 (m)	남	60 이상	58 이상 60 미만	56 이상 58 미만	54 이상 56 미만	52 이상 54 미만	50 이상 52 미만	48 이상 50 미만	46 이상 48 미만	44 이상 46 미만	42 이상 44 미만	40 이상 42 미만	38 이상 40 미만	38 미만	2회
	여	38 이상	36 이상 38 미만	34 이상 36 미만	32 이상 34 미만	30 이상 32 미만	28 이상 30 미만	26 이상 28 미만	24 이상 26 미만	22 이상 24 미만	20 이상 22 미만	18 이상 20 미만	16 이상 18 미만	16 미만	
높이뛰기 (cm)	남	162 이상	160	158	156	154	152	150	148	146	144	142	140	140 미만	각 등급 2회씩 총 6회
	여	130 이상	128	126	124	122	120	118	116	114	112	110	108	108 미만	
농구 (회)	남	21 이상	20	19	18	17	16	15	14	13	12	11	10	10 미만	1회
	여	17 이상	16	15	14	13	12	11	10	9	8	7	6	6 미만	
지그재그 달리기 (초)	남	30.00 이하	30.01 ~ 30.50	30.51 ~ 31.00	31.01 ~ 31.50	31.51 ~ 32.00	32.01 ~ 32.50	32.51 ~ 33.00	33.01 ~ 33.50	33.51 ~ 34.00	34.01 ~ 34.50	34.51 ~ 35.00	35.01 ~ 35.50	35.50 초과	1회
	여	33.50 이하	33.51 ~ 34.00	34.01 ~ 34.50	34.51 ~ 35.00	35.01 ~ 35.50	35.51 ~ 36.00	36.01 ~ 36.50	36.51 ~ 37.00	37.01 ~ 37.50	37.51 ~ 38.00	38.01 ~ 38.50	38.51 ~ 39.00	39.00 초과	
배점		75	74	73	72	71	70	69	68	67	62	57	52	47	
총점		300	296	292	288	284	280	276	272	268	248	228	208	188	

바) 종목별 실시방법

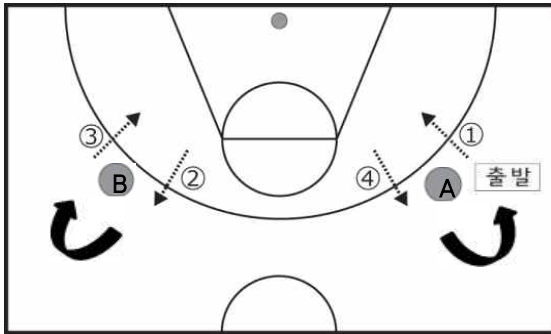
(1) 소프트볼 공 던지기

- (가) SLOW PITCH 12 INCH 소프트볼을 사용하여 정해진 원(지름 2.13m 원틀형) 안에서 던진다.
- (나) 원내의 본인이 희망하는 임의의 위치에서 던진다.
- (다) 공의 착지 전에 발이나 손 등 신체의 일부가 원 밖의 지면에 닿거나 원을 밟았을 경우에는 파울이며, 1회 시기를 한 것으로 간주한다.
- (라) 던져진 공은 원의 중심점에서 주어진 각도(30°) 바깥으로 조금이라도 벗어나면 파울이며, 1회 시기를 한 것으로 간주한다.
- (마) 공에 흠집을 내어 던질 수 없다.
- (바) 공이나 손에 이물질은 바를 수 없다.
- (사) 기록은 1m 단위로 측정하며, 거리를 표시하는 경계선 위에 떨어지면 높은 기록으로 인정한다.
- (야) 총 2회 실시하며, 좋은 기록을 수험생의 점수로 한다.
- (자) 2회 연속 파울일 경우에는 기본 점수를 부여한다.

(2) 높이뛰기

- (가) 높이뛰기는 일반적으로 통용되고 있는 방식(가위뛰기, 베리로울, 허스베리)이면, 어느 것이나 유효하다. 단, 두 발을 동시에 구를 수 없다.
- (나) 남학생은 162cm부터 시작하여 각 단계마다 2회 실시하며, 실패하면 2cm씩 낮추면서 실시한다. 여학생은 130cm부터 시작하여 각 단계마다 2회 실시하며, 실패하면 2cm씩 낮추면서 실시한다. 단, 수험생이 원하는 높이에서부터 실시할 수 있으나, 성공 시 상위기록을 시도할 수는 없다.
- (다) 총 3단계의 기회가 주어지며, 각 단계별 2회 시기가 부여된다. 총 6시기 동안 성공하지 못할 경우 최저 등급을 부여한다.
- (라) 도움닫기만을 2회 실시한 경우 1차시기 실패로 간주한다. 단, 몸이 반대편 포스트를 지나가면 1차 시기로 간주한다.
- (마) 도움닫기 후 신체의 일부가 바의 수직선상 공간을 넘어서거나 바, 매트, 포스트 등을 접촉할 경우 1차 시기로 간주한다.
- (바) 바의 높이는 바닥으로부터 바의 상단까지의 거리를 포스트 측면에 있는 눈금자에 준하여 측정한다.
- (사) 높이뛰기 성공 후에 퇴장 시 포스트 사이 또는 바 밑으로 통과할 경우 해당 시기는 실패로 간주한다.

(3) 농구(레이업 슛)



- (가) 링의 중심점을 기준으로 45°의 7m 되는 지점에 있는 포스트(A) 바깥지점에서 레이업슛을 시작한다.
- (나) 오른쪽 방향 레이업슛 실시 후 반대편 포스트(B)로 드리블하여 이동한다.
- (다) 링의 중심점을 기준으로 45°의 7m 되는 지점에 있는 포스트(B)를 안에서 밖으로 통과하여 레이업슛을 실시한다.  
(슛은 레이업슛 외에 세트슛은 허용되지 않음)
- (라) 왼쪽 레이업슛 실시 후 반대편 포스트(A)로 드리블하여 이동한다.
- (마) 위와 같은 순서로 반복하여 실시한다.
- (바) 드리블 및 레이업 슛 동작에서 방향과 관련 없이 양손 중 어느 손을 사용해도 무방하다.
- (사) 더블드리블과 워킹을 포함한 모든 바이얼레이션 후 골인은 인정하지 않는다. (일반적인 농구 규정을 적용)
- (야) 더블드리블 규정
  - ① 손바닥이 위로 향하는 경우
  - ② 2번째 이상의 드리블 시 두 손으로 드리블을 하는 경우
  - ③ 드리블 후 공을 잡고 다시 드리블을 하는 경우
  - ④ 기타 농구 규정에서 명시되는 더블드리블 전 규정 적용



(자) 워킹 규정

- ① 축 발이 드리블 전 먼저 떨어지는 경우
- ② 공을 잡은 채로 넘어지는 경우
- ③ 볼을 잡은 후 3스텝 이상 진행한 경우
- ④ 기타 농구 규정에서 명시되는 워킹 전 규정 적용

(차) 2분간 1회의 시기를 부여하여 유효골인 회수를 기록한다.

(카) 실시 중 공이 line밖으로 나갔을 경우에는 두 손으로 잡아 공이 나간 지점에서 이어서 실시하는 것이 허용된다.

(타) 공이 사이드라인 혹은 엔드라인 아웃되기 전에 두 손으로 잡을 경우 더블드리블이다.

(파) 파울 후, 무효 골에 대한 시간 단축을 위해 고의로 공을 잡고 달리거나 백보드에 던질 경우 파울로 기록된다.

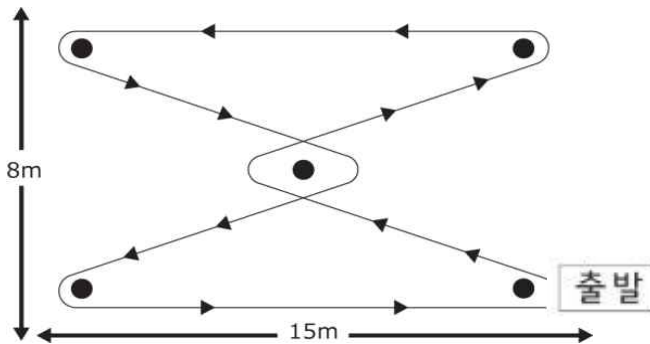
(하) 골을 성공시킨 후 고의로 공을 던져놓고 이동할 경우 파울로 기록된다.

(거) 레이업 슛 시행 시 반드시 점프를 해야 한다.

(너) 파울 발생 후 골이 들어갔을 경우 골 인정 개수에 포함하지 않는다.

(4) 지그재그 달리기

(가) 다음에 도시한 바와 같은 코스를 두 바퀴 돈다.



(나) 출발은 스탠딩 스타트 법으로 한다.

(다) 출발신호는 없으며 수험생이 자진 출발한다.

(라) 출발은 지정된 출발구간 내에서 실시한다.

(마) 기록은 전자 계측기를 사용하여 1/100초 단위로 계측한다.

(바) 포스트 위로 건너뛰거나, 고의로 포스트를 넘어뜨릴 경우 파울로 간주하며 기본점수를 부여한다.

(사) 포스트를 돌 때 고의로 바닥을 짚거나 포스트를 잡을 경우 파울로 간주하며 기본점수를 부여한다.

(아) 신발 밑창에 이물질을 바르고 달릴 수 없다.

(자) 피니쉬 동작을 손으로 하는 경우 파울로 간주하며 기본점수를 부여한다.

(차) 각 수험생에게 1회의 시기를 부여한다.

(카) 첫 포스트를 돌기 전에 넘어졌을 경우에는 1회에 한하여 바로 재출발 할 수 있다.

(타) 측정기기를 건드려 측정이 멈출 경우 1회에 한해 재측정한다. (고의성이 있다고 판단될 시 기본점수를 부여한다)

(파) 피니쉬 동작에서 슬라이딩 등의 경우와 같이 레이저를 통과하지 않을 경우 되돌아가서 손 등의 신체일부로 피니쉬 해야 한다.

2) 디자인조형학부 실기고사 안내

가) 일시: 2018년 1월 24일(수) 08:30

나) 장소: 우당교양관

다) 실기고사 시간: 4시간 자유표현

라) 준비물: 흑색연필(2H~6B), 지우개

※ 4절 캔트지는 제공함

마) 실기고사 수험생 유의사항

(1) 수험생은 1월 24일(수) 08:30까지 고사장소에 입실 완료해야 합니다.

(2) 고사장 입실 전 자리추첨을 하여 정해진 장소에 앉습니다.

- (3) 수험번호와 성명을 △에 기입하여 우측상단에 오도록 하며, △내에는 그리지 않습니다.
- (4) 작품에는 본인을 암시할 수 있는 어떠한 표시도 해서는 안 되며, 이 경우 무효처리 됩니다.
- (5) 자리바꿈, 화지교환, 제시된 자료 외의 작품사진 참고는 부정행위로 간주되어 즉시 퇴실됩니다.
- (6) 화지는 교환되지 않으며, 가지고 나갈 수 없습니다.
- (7) 시험시간 종료 전에는 퇴실할 수 없으며, 화장실 출입은 한 사람씩 제한합니다.
- (8) 실기고사 준비물 외 기타 자료를 지참할 수 없으며, 실기고사 중 발견 시 부정행위로 간주하여 퇴실됩니다.

바) 실기고사 채점기준표

등급	비율	점수
A	20%	270 ~ 300
B	30%	240 ~ 267
C	30%	210 ~ 237
D	20%	0 ~ 207
F		0

※ 자유표현: 수험생에게 주어진 자료(대상물이나 이미지)를 사물에 대한 이해와 관찰력을 바탕으로 지정된 재료를 사용하여 창의적으로 표현하는 내용에 중점을 둠

※ 다음에 해당하는 작품은 F등급으로 반영함

- 본인을 암시할 수 있는 어떤 표시나 이름을 기입했다고 뚜렷이 인정되는 작품
- 실기시험 시 부정행위로 간주된 작품

3) 사이버국방학과 신원조회, 인성검사, 신체검사, 체력검정, 군 면접 안내

가) 신원조회

- (1) 제출된 서류를 통해 신원조회를 실시합니다.
- (2) 적격, 부적격 여부로 합격/불합격만 판정합니다.

나) 인성검사

- (1) 일자: 2018. 1. 22.(월)
- (2) 준비물: 증명사진 1매(3x4cm), 신분증(주민등록증, 운전면허증, 기간이 만료되지 않은 여권, 주민자치센터에서 발급한 사진이 부착된 임시 신분증, 청소년증)
- (3) 장소: 인재발굴처 홈페이지 공지
- (4) 방법: 육군 인성검사를 실시하며, 군 면접(인성)평가 시 참고자료로 활용합니다.

다) 신체검사

- (1) 일자: 2018. 1. 22.(월)
- (2) 장소: 인재발굴처 홈페이지 공지
- (3) 육군 장교선발 신체검사 규정에 의해 신체검사를 실시하여 합격/불합격만 판정합니다.

구분	합격기준	비고
신체등위 I(질병, 심신장애)	3급 이상	
신체등위 II(신장, 체중)	2급 이상	3급으로 판정 시 최종심의를 통해 합격할 수도 있음

(4) 신체검사 응시자 유의사항

- (가) 신체검사 당일 자정(0시) 이후 공복상태를 유지해야 합니다.
- (나) 음주 또는 각종 약물복용, 흡연 등으로 인하여 발생한 신체검사 오류 또는 불합격 사유는 응시자 책임입니다.
- (다) 신체검사를 위해 간편한 복장을 착용해 주시기 바랍니다.
- (라) 신체검사장에서는 반드시 통제에 순응하고, 지정된 장소로만 이동하셔야 합니다.
- (마) 정보통신 상용 장비(PDA, DMB, 디지털카메라, MP3, USB 등)는 사용하지할 수 없습니다.
- (바) 재검 또는 불합격 시 사유에 대해 지원자 본인이 명확히 확인해야 합니다.

라) 체력검정

- (1) 일자: 2018. 1. 23.(화)
- (2) 장소: 인재발굴처 홈페이지 공지
- (3) 준비물: 체력검정을 위한 체육복 및 운동화
- (4) 3개 종목을 측정하여 최종선발에 반영합니다.
- (5) 체력검정은 권장학생 선발기준에 의거한 기본적인 체력정도를 평가하는 것으로 사전에 자체적인 기초 체력훈련이 필요하며, 지원자의 신체적인 결함 및 기초적인 체력부족으로 발생할 수 있는 사고에 대해서는 본교 및 육군에서 책임지지 않습니다.
- (6) 평가는 종목별 1회만 실시하고 재측정 기회는 부여하지 않습니다.
- (7) 종목별 등급 및 배점

구분		1급	2급	3급	4급	5급	6급	7급	8급	9급	10급
달리기	남자 (1.5km)	6' 08" 이내	6' 18" 이내	6' 28" 이내	6' 38" 이내	6' 48" 이내	6' 58" 이내	7' 08" 이내	7' 18" 이내	7' 28" 이내	7' 28" 초과
	여자 (1.2km)	5' 30" 이내	5' 45" 이내	6' 00" 이내	6' 15" 이내	6' 30" 이내	6' 45" 이내	7' 00" 이내	7' 15" 이내	7' 30" 이내	7' 30" 초과
	점수 (점)	50	49.5	49	48.5	48	47.5	47	46.5	46	45
윗몸일으키기 (2분)	남자	86회 이상	82회 이상	78회 이상	74회 이상	70회 이상	66회 이상	62회 이상	58회 이상	54회 이상	53회 이하
	여자	63회 이상	59회 이상	55회 이상	51회 이상	47회 이상	43회 이상	39회 이상	35회 이상	31회 이상	30회 이하
	점수 (점)	30	29.7	29.4	29.1	28.8	28.5	28.2	27.9	27.6	27.3
팔굽혀펴기 (2분)	남자	72회 이상	68회 이상	64회 이상	60회 이상	56회 이상	52회 이상	48회 이상	44회 이상	40회 이상	39회 이하
	여자	31회 이상	29회 이상	27회 이상	25회 이상	23회 이상	21회 이상	19회 이상	17회 이상	15회 이상	14회 이하
	점수 (점)	20	19.8	19.6	19.4	19.2	19	18.8	18.6	18.4	18.2

마) 군 면접

- (1) 일자: 2018. 1. 23.(화)
- (2) 장소: 인재발굴처 홈페이지 공지
- (3) 평가내용: 외적자세, 품성평가, 내적역량(국가관, 리더십 등), 인성평가, 종합판정

## VIII. 학사안내

### ■ 다양한 전공제도

#### 가. 제2전공(이중전공, 융합전공, 학생설계전공), 심화전공

- 1) 제2전공 의무화: 제2전공은 제1전공 이외의 전공과정으로서 2004학년도 입학생부터는 졸업 시까지 제2전공 또는 심화전공을 의무적으로 이수해야 합니다.
- 2) 제2전공의 이수: 소속 학부·학과(제1전공)의 기본전공과정을 이수하고, 타 학과의 기본전공을 이수하는 이중전공, 2개 이상의 학과가 융합하여 구성된 교육과정을 이수하는 융합전공, 학생이 직접 설계하여 구성된 교육과정을 이수하는 학생설계전공, 이중전공이나 융합전공 또는 학생설계전공을 선택하지 않고 제1전공을 더욱 심층적으로 이수하는 제1전공의 심화전공 과정 중 택일하여 반드시 이수해야 합니다.

※ 제2전공은 수업연한인 4년(8학기) 내에 2개의 전공을 이수하는 과정으로서 제1전공 이수 후에 1학기 이상을 추가 이수해야 하는 복수전공과 구별됨

구분	이중전공
이수전공	제1전공을 이수하면서 타 학과의 전공을 제2전공으로 동시에 이수함
지원자격	제1전공을 배정받은 3학기 이상의 재학생
신청시기	매학기 5(11)월경 (학사일정표 참고)
정원	본 대학교에서 정한 이중전공 정원 이내에서 이수를 허가함
선발기준	학업성적, 학업계획서, 면접 등 각 주관학과(부)에 따라 선발함
지원학과 범위	· 본 대학교 전 학과(부)를 이수할 수 있으며, 학과(부)의 교육여건을 감안하여 이중전공자의 수를 제한할 수 있음 단, 의과대학, 간호대학, 사이버국방학과, 약학대학은 제외하며 사범대학 지원자는 제1전공을 사범대학에서 이수한 자에 한함 · 서울캠퍼스와 세종캠퍼스 간 이중전공은 세종(서울)캠퍼스에 동일(유사) 학과(부)가 없는 학과(부)에 한하여 서울(세종) 캠퍼스 학과(부)를 이수할 수 있음
졸업증서	증서 1장에 제1전공과 이중전공을 함께 표기하며, 학위번호는 1개임 예) 영어영문학(문학사) 경영학(경영학사)
증명발급	제1전공과 이중전공이 1장에 기재되어 발급

구분	융합전공
이수전공	제1전공을 이수하면서 2개 이상의 학과가 융합한 전공을 제2전공으로 동시에 이수함
지원자격	제1전공을 배정받은 3학기 이상의 재학생
신청시기	매학기 4(10)월경 (학사일정표 참고)
정원	각 융합전공 협의회에서 선발인원을 정함
선발기준	학업성적, 학업계획서, 면접 등 각 주관학과(부)에 따라 선발함
지원학과 범위	매학기 개설 융합전공을 공지함 ※ 융합전공 개설현황: 과학기술학, 인문학과정의, EML(Emerging Market & Latin America), 생태조경, 의과학, 기후변화, 사회규범과 행정, PEP(Politics, Economics and Policy), 금융공학, 암호학, 패션 및 머천다이징, 다문화한국어교육, 뇌인지과학, 식품산업관리, 소프트웨어벤처, 공공거버넌스워리더십, 융합보안, 메디컬융합공학, 사회복지학, 디지털매체문화, 파생금융공학, GKS(Global Korean Studies) 외국인 대상, 정보보호, LB&C(Language, Brain & Computer), 인문학과문화산업, GLEAC(Global Leader for East Asian Century), 의료인문학
졸업증서	증서 1장에 제1전공과 융합전공을 함께 표기하며, 학위번호는 1개임 예) 수학(이학사) 금융공학(금융공학사)
증명발급	제1전공과 융합전공이 1장에 기재되어 발급

구분	학생설계전공
이수전공	제1전공을 이수하면서 학생이 설계지도교수의 지도 아래 협의하여 설계한 전공을 동시에 이수함
지원자격	제1전공을 배정받은 「학사운영규정」 제34조 제1항이 정하는 3학기부터 신청함 편입학생은 본교에서 1개 학기 이수 후 신청함
신청시기	매학기 4(10)월경 (학사일정표 참고)
정원	교내 교육과정운영위원회에서 선발인원을 정함
선발기준	학업성적, 학업계획서, 면접 등 교내 교육과정운영위원회에서 기준을 정하여 선발함
지원학과 범위	매학기 학생설계전공 지원을 공지하고, 학생은 설계지도교수의 지도 아래 협의하여 학생설계전공을 설계 및 신청함 - 3개 이상 학과(제1전공 포함)의 전공과목을 포함하여 구성함 - 기존에 개설되어 있는 제2전공과 동일 또는 유사한 학생설계전공은 허용되지 않음 - 국내외 다른 대학의 교과목 또는 대규모온라인공개강좌를 3분의 1 이내로 하여 구성 가능함
졸업증서	증서 1장에 제1전공과 학생설계전공을 함께 표기하며, 학위번호는 1개임 예) 영어영문학(문학사) 경영학(경영학사)
증명발급	제1전공과 학생설계전공이 1장에 기재되어 발급

## 나. 복수전공

- 1) 복수전공: 제1전공(8학기)을 이수한 후 졸업을 유보하고, 또 하나의 전공을 연속해서 이수하여 2개의 학위를 받을 수 있는 제도로 4년(8학기) 동안 1전공과 같이 이수하는 제2전공과 달리 1전공(8학기) 이수 후 1학기 이상을 추가 이수합니다(복수전공은 제2전공에 해당되지 않음).
- 2) 이수학기: 복수전공은 소정의 학점을 별도 이수해야 하며, 이를 위해서는 제1전공 이수 후에 기간이 추가로 소요됩니다. 다만, 제1전공 재학기간 동안 복수전공과 동일한 학과로 부전공 또는 일반선택으로 21학점을 이수할 경우, 복수전공 진입 후 최대21학점까지 인정받을 수 있습니다.
- 3) 이수시기: 제1전공 재학기간 중에 지원, 합격 후 제1전공의 졸업요건을 모두 충족한 그 다음 학기부터 이수합니다. 복수전공 진입 첫 학기에는 휴학을 할 수 없습니다.

구분	복수전공
이수전공	1전공(8학기) 이수 후 1학기 이상을 추가 이수함(복수전공은 제2전공에 해당되지 않음)
지원자격	제1전공을 102학점 이상 취득하고, F를 포함한 전체성적의 평점평균이 2.5 이상인 재학생
신청시기	매학기 3(9)월경 (학사일정표 참고)
정원	지원학과(부)에서 선발인원을 정하며, 학과(부)의 교육여건 등을 감안하여 복수전공자의 수를 제한할 수 있음
선발기준	학업성적, 학업계획서, 면접 등을 통하여 선발함
지원학과 범위	· 본 대학교 전 학과(부)를 이수할 수 있음 단, 의과대학, 간호대학, 사이버국방학과, 약학대학은 제외하며, 사범대학 지원자는 제1전공을 사범대학에서 이수한 자에 한함 · 서울캠퍼스와 세종캠퍼스 간 복수전공은 세종(서울)캠퍼스에 동일(유사) 학과(부)가 없는 학과(부)에 한하여 서울(세종)캠퍼스 학과(부)를 이수할 수 있음
졸업증서	증서 1장에 제1전공과 복수전공을 함께 표기하며, 학위번호는 1개임 예) 일어일문학(문학사) 경제학(경제학사)
증명발급	제1전공과 복수전공을 별도 발급

## ■ 기숙사 안내

- 1) 신청방법: 인터넷 입학원서접수 시 신청함
- 2) 입사자격: 2018학년도 입학시험 합격자
- 3) 선발기준 및 모집인원

구분	학생기숙사(직영)	에듀21고려대학교 학생기숙사(민자)
선발기준	<ul style="list-style-type: none"> <li>· 기숙사 신청인원수를 고려하여 전형별, 모집단위별, 남·여별 석차순으로 선발함(수능점수로 선발하지 않음)</li> <li>· 1순위: 출신고교가 서울지역이 아닌 지원자</li> <li>· 2순위: 출신고교가 서울지역인 지원자</li> </ul>	<ul style="list-style-type: none"> <li>· 원서접수 당시 기재한 주소지를 기준으로 고려대학교까지의 거리로 판별 선발함(주소라 함은 주민등록상의 주소를 말함)</li> <li>※ 다만, 해외고교를 졸업한 자는 졸업한 해외고교의 위치를 주소로 기재한 것으로 간주하여 제주보다 먼 곳의 주소지를 둔 자로 함</li> </ul>
모집인원	남 380명, 여 150명	남 240명, 여 320명
기타사항	<ul style="list-style-type: none"> <li>· 기숙사비: 월 21만원(유동적, 식비별도)</li> <li>· 3인 1실</li> <li>· 화장실, 샤워실 각종 공용시설 사용</li> <li>· 일체형 책상/침대(2층) 사용</li> </ul>	<ul style="list-style-type: none"> <li>· 기숙사비: 월 39만원(유동적, 식비별도)</li> <li>· 2인 1실</li> <li>· 화장실, 샤워실 개별 호실 사용</li> </ul>

- 4) 기숙사 신청 시 유의사항
  - 가) 입사를 원하는 지원자는 반드시 원서접수 시 기숙사 신청을 해야 함(원서접수 완료 이후 추가 신청 불가)
  - 나) 학생기숙사(직영)와 에듀21고려대학교 학생기숙사(민자) 간 복수지원이 불가함(신청완료 후 수정불가)
  - 다) 원서접수 시 신청한 기숙사에서 탈락한 경우에는 신청하지 않은 기숙사의 후 순위자로 선발될 수 없으나, 잔여석 모집 시 추가입사신청이 가능함
    - ※ 잔여석 모집: 기숙사 선발 후 미등록 등에 의하여 잔여석이 발생한 후 별도 잔여석 공고를 고려대학교 홈페이지, 안암학사 홈페이지에 게시하고 추가입사신청을 받을 예정임
- 5) 선발자 발표일: 2018년 2월 14일(수) 오후 예정, 발표일정 변경 시 사전 안암학사 홈페이지에 공지함
- 6) 선발조회: 안암학사 홈페이지(<http://dorm.korea.ac.kr> 팝업안내병행)
- 7) 기숙사 최종 선발자 입사예정일: 2018년 2월 27일(화) ~ 3월 4일(일), (6일간) 예정
- 8) 기숙사 입사 문의: 학생기숙사(직영) 02-3290-1552, 에듀21고려대학교 학생기숙사(민자) 02-3290-1553
- 9) 기숙사 위치: 직영, 민자 모두 고려대학교 안암학사 내 위치(6호선 안암역 2번 출구에서 개운사 방향으로 약500미터 거리)

## ■ 학사 업무관련 부서 연락처

### 가. 대학: 학사행정, 휴·복학 문의

대학(학부) 및 모집단위	연락처	대학(학부) 및 모집단위	연락처
■ 경영대학	02-3290-2702, 2703	■ 공과대학	02-3290-4082, 4083
■ 문과대학	02-3290-1313	화공생명공학과	02-3290-4600
국어국문학과	02-3290-1960	신소재공학부	02-3290-3261
철학과	02-3290-2010	건축사회환경공학부	02-3290-3311
한국사학과	02-3290-2030	건축학과	02-3290-3330
사학과	02-3290-2050	기계공학부	02-3290-4598
심리학과	02-3290-2060	산업경영공학부	02-3290-3381
사회학과	02-3290-2071	전기전자공학부	02-3290-3213
한문학과	02-3290-2160	■ 의과대학	02-3290-1124
영어영문학과	02-3290-1980	■ 사범대학	02-3290-1334
독어독문학과	02-3290-2090	교육학과	02-3290-2290
불어불문학과	02-3290-2100	국어교육과	02-3290-2340
중어중문학과	02-3290-2120	영어교육과	02-3290-2350
노어노문학과	02-3290-2130	지리교육과	02-3290-2360
일어일문학과	02-3290-2140	역사교육과	02-3290-2370
서어서문학과	02-3290-2150	가정교육과	02-3290-2320
언어학과	02-3290-2170	수학교육과	02-3290-2330
■ 생명과학대학	02-3290-4061	체육교육과	02-3290-2310
생명과학부	02-3290-3050	■ 간호대학	02-3290-4901
생명공학부	02-3290-3060	■ 정보대학	02-3290-4931
식품공학과	02-3290-4962	컴퓨터학과	02-3290-3190
환경생태공학부	02-3290-4963	사이버국방학과	02-3290-4253
식품자원경제학과	02-3290-3030	■ 디자인조형학부	02-3290-2681
■ 정경대학	02-3290-1324	■ 국제학부	02-3290-1394
정치외교학과	02-3290-2180	■ 미디어학부	02-3290-1404
경제학과	02-3290-5140	■ 보건과학대학	02-3290-5604
통계학과	02-3290-2230	바이오회공학부	02-3290-5650
행정학과	02-3290-2270	바이오시스템의과학부	02-3290-5640
■ 이과대학	02-3290-4073	보건환경융합과학부	02-3290-5680
수학과	02-3290-3070	보건정책관리학부	02-3290-5670
물리학과	02-3290-3090	■ 자유전공학부	02-3290-1415
화학과	02-3290-4746		
지구환경과학과	02-3290-3170		

## 나. 주요부서

부서	연락처	업무
국제어학원 외국어센터	02-3290-1451	신입생 영어능력평가고사
	02-3290-1456 ~ 7	신입생 어학강좌
안암학사 학생기숙사(직영)	02-3290-1552	기숙사 선발, 입사
안암학사 학생기숙사(민자)	02-3290-1553	
인문사회계교육지원팀	02-3290-2735	제2전공, 복수전공
의무교학팀(의과대학)	02-2286-1031	등록(예치)금
재무부(서울캠퍼스)	02-3290-1187	
중앙도서관 인포메이션 센터	02-3290-1486, 1492	도서관 출입 및 자료 열람
학생복지부	02-3290-1571 ~ 3	보건비, 의료공제비
학생지원부	02-3290-1104 ~ 6	장학금, 학자금대출
One-Stop서비스센터(인문계)	02-3290-1144	학생증, 휴·복학, 제증명
One-Stop서비스센터(자연계)	02-3290-4090	

## 다. 서울캠퍼스 인재발굴처

[상담안내] 02-3290-5161 ~ 3

[홈페이지] <http://oku.korea.ac.kr>



## IX. 전형일정 요약

2017년 11월						
월	화	수	목	금	토	일
		1	2	3	4	5
6	7	8	9	10	11	12
13	14	15	16	17	18	19
20	21	22	23 수능	24	25	26
27	28	29	30			

2017년 12월						
월	화	수	목	금	토	일
				1	2	3
4	5	6	7	8	9	10
11	12 수능 성적통지	13	14	15	16	17
18	19	20	21	22	23	24
25	26	27	28	29	30	31

2018년 1월						
월	화	수	목	금	토	일
1 신청	2	3	4	5	6 정시 원서접수 ~1. 9.(화)	7
8	9 원서접수 마감	10	11 서류제출마감 (해당자)	12	13	14
15	16	17	18	19 일반전형 면접 의과대학 적인성	20	21
22 일반전형 실기 사이버국방학과 ~1. 23.(화)	23	24 일반전형 실기 체육교육과 디자인조형학부	25	26 최종 합격자발표 인문계, 자연계	27	28
29	30	31				

2018년 2월						
월	화	수	목	금	토	일
			1	2	3	4
5	6 최종 합격자발표 의과대학 체육교육과 디자인조형학부 사이버국방학과	7 합격자 등록 ~2. 9.(금)	8	9 합격자 등록 마감	10 미등록충원 ~2. 20.(화)	11
12	13	14	15	16 설날	17	18
19	20 미등록충원 마감	21	22	23	24	25
26	27	28				

※ 상세한 일정은 세부 전형안내를 참고하시기 바랍니다.